

# Byggbeskrivning SGGJ litt C/CD

## Historik

Inför trafikstarten 1901 köpte SGGJ sju personvagnar från Kockums i Malmö: litt BCo nr 1-3 och de här aktuella litt C nr 4 och 8 och litt CD nr 5-7. Litt C och CD är till måtten helt lika men CD hade alltså postkupe.

Det här är en mycket typisk personvagn. De flesta banor hade något liknande. 2-axlig tredjeklassvagn inköpta i början av seklet i ganska enkelt utförande. Kockums tillverkade mycket lika vagnar även till YEJ. SJ's standard litt C3a har också mycket gemensamt. Huvudmåtten är lika men C3a har lite annorlunda placering av listerna på vagnsidorna.

## Konstruktion

Vagnen byggs i fyra delar: korg, underrede, tak och lanternin. Dessa byggs och målas var för sig och skruvas därefter ihop.

## Korg

Korgens sidor består av en ytter- (1) och en innersida (2). Låt dessa hänga ihop.

Börja med att forma innersidorna till rätt form. Mätta mot en gavel. Löd därefter ihop yttersida mot innersida. Eftersom yttersidan är så tunn brukar den följa innersidan bra.

Löd ovanför varje fönster fast en täcklist (3). Denna görs enklast av 0.3 mm mä-tråd men ännu hellre av 0.2x0.5 mä-list.

Löd ihop sidopaketen med lämpliga gavlar. Använd för litt C gavel (4) och (5). Använd för litt CD gavel (4) i C-ändan och (6) i D-ändan. Märk C resp D noggrannt så du inte gör några misstag i fortsättningen.

En mellanvägg (7) ska också lödas fast. Innan du löder gör du urtag för takbalken (8).

Takbalken (8) och golvbalkarna (9) görs av lämplig fyrkantstång som borras enligt sprängskiss. Takbalken löds fast i gavlar och mellanvägg. Golvbalkarna väntar vi med tills underredet är klart.

I hörnen borras hål och i dessa löds takkonsoller (10) fast. Överkanten skall hamma precis i linje med vagnssidornas överkant. Löd även fast handtag (11) i dörarna och om aktuellt tillböckade brevlådor (12) enligt figur.

## Underrede

Bocka till buffertbalkar (13). Kapa till långbalkar (14). Borra hål för fotsteg i långbalkarna. Forma ändarna så att de kommer att passa i buffertbalkarna.

Såga (ej klipp!) till ett golv (15) av mäsingsplåt. Löd fast långbalkarna symmetriskt på golvet. Löd fast plattformsgolven (16) ovanpå långbalkarna.

Löd längs sidorna snedställda korgstöd (17) enligt figur.

Borra hål i golvet för golvbalkarna (9) på korgen. (Mått okritiska men med frigång för lagerafflarna.) Skruva fast golvbalkarna i golvet och ställ korgen ovanpå. Löd försik-

tigt fast golvbalkarna i korgen. Akta så du inte får golvet också fastlött.

(För den som inte vill göra så här finns det monteringsvinklar med på plåten för alternativ fastsättning.)

## Tak

Taket (19) i plast skärs till så att det går utanför vagnskorgen ca 0.5 mm per sida. Under taket på de delar som ska sitta över plattformarna limmas en plastlist (20) fast ca 0.5 mm innanför takkanten.

## Lanternin

Distanser (21) för lanterninen svarvas lämpligast till ur mäsingsstång och gängas. De kan också göras av mäsingsstång

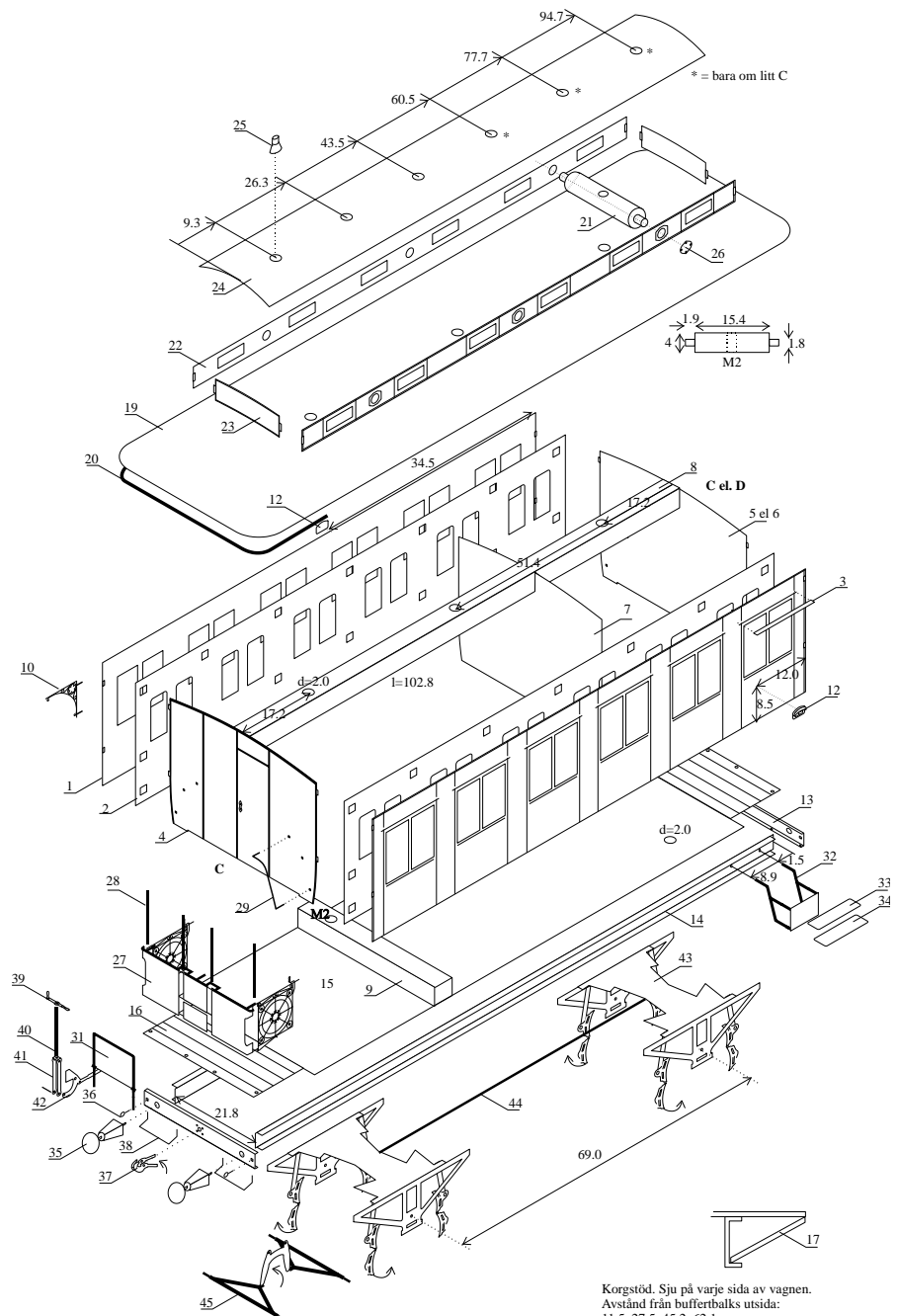
och rör. Lanterninens sidor (22) löds ihop med distanserna som styrning, och därefter löds gavlarna (23) på.

Såga till ett lanterningtak (24). Enklast tycker jag att det är att göra den med rejält övermått, därefter forma den och löda fast den på lanterninen. Justering av yttermåtten görs sedan med såg eller roterande sliptrissa och sist med fil och sandpapper.

Beroende på littera monteras ljuskåpor (25) på lanternintaket. På lanternindistanternas ändar fästs ventillock (26).

## Plattformar mm

Bocka till plattformsräcken (27). Gör stolpar (28). Tunna nålar kan bli bra. Gör annars av mä-tråd med några varv tunn tråd



i toppen som löds fast och formas runda. Löd fast stolpar och räcke i plattformsgolvet. Ta bort den bit på räckets som är markerat med kryss. Löd fast överliggare på räckets tre delar.

Bocka till och löd fast handrätten (29) i gavlarna. Bocka till och löd fast övergångsbryggor (31).

Fotstegskonsollerna (32) bockas till och löds fast i långbalkarna. Därefter monteras övre (33) och undre (34) fotstegen. Sist klipps sammanbindningsbiten bort från konsollerna.

### Detaljering

Löd på buffertbalken fast:

- buffertar (35)
- hästdragögglor (36)
- koppelkrok (37)
- kopplarhandtag (38)

Om du kör bromsat kan du på ena plattformsräcket montera handbroms (bromsarhandtag (39) på bromsskruv (40) och bromsmutter med länkar (41), kopplat till bromshävarm (42). Det kan också vara lämpligt med tryckluftsslängor.

### Hjulupphängning

Montera lagergafflar (43) enligt allmän beskrivning.

Vagnen var på SGGJ aldrig bromsad. Om du ändå vill köra bromsat så böj ner bromsrörelsen och löd de dubblade bromsbackarna och bromsbacksstag (45).

Montera fjäderpaket (46), axelboxar (47) och axlar (48).

### Målning

(Hubrol-nummer) Sprutmåla korgen SJ-brun (75-90 % av Satin Brown 133 + 10-25 % av Matt WWI Purple 107, tips enligt Perl). Måla fönsterkarmarna (Leather 62).

Postlådor och ett område runt dem målas gula (Yellow 69). Området skall vara upp till underkant av fönstren.

Lanternin och tak målas mörkt grå (Iron Grey 92).

Underredet målas svart (Black Grey 182).

Härefter klarlack (Clear 35), dekaler, mjukgörare, mattlack (Matt 49). Väderbitning och sist glasning av fönster.

### Märkning

Endast leveransutförandet är helt känt. För litt C är det enligt följande: på sidorna, under dubbelfönster 1 och 6:

#### 3 KLASS

4 (vagnsnummer)

Under dubbelfönster 2 och 5:

#### S.G.G.J

Centralt var placerat landskapsvapen (Västmanlands+Gästrikland). På var sida om gaveldörrarna:

#### 3 KLASS

För litt CD var märkningen enligt följande: på sidorna, under dubbelfönster 1 i C-änden:

#### 3 KLASS

6 (vagnsnummer)

Under dubbelfönster 2:

#### S.G.G.J

Under dubbelfönster 5:

#### KONGL. POST (i båge)

(posthorn)

På SJ bytte man till märkning i vit emalj ca 1926. Det är tänkbart att man på SGGJ följde efter. Mer om denna finns på VVA's tidigare dekalark.

### Epilog

Som alltid när man tycker sig fått grepp om något... När jag som sista check skulle kolla upp märkning tittade jag på ett känt leveransfoto utanför Kockums på vagn 5 och 6. Men vagn nummer 5 är klart märkt med littera C, inte CD som alla listor påstår att den ska ha. Något att sova oroligt på.

### Stycklista

ID	Ant	Benämning
1	2	Korgsida, ytter
2	2	Korgsida, inner
3	12*	Täcklist
4	1	Gavel, litt C, vänster
5	1	Gavel, litt C, höger
6	1	Gavel, litt D, D-ände
7	1	Mellanvägg
8	1*	Takbalk, fyrkant 4mm
9	2*	Golvbalk, fyrkant 4 mm
10	4	Takkonsoller
11	2*	Handtag, 0,3 mm mä
12	2	Brevlådekåpor
13	2	Buffertbalkar
14	2*	Långbalkar, 123.6 mm, U 3x1 mm
15	1*	Golv, 102.6 x 32.6 x 0.3 mm
16	2	Plattformsgolv
17	14	Korgstöd
19	1*	Tak i plast
20	2*	Taklist, fyrkant 0.5 mm styrenplast
21	3*	Takdistanser (se fig)
22	2	Lanterninsidor
23	2	Lanterningavlar
24	1*	Lanternintak, ca 17.0 x 104 x 0.3 mm mä
25	6*	Ljuskåpa
26	6	Ventillock
27	2	Plattformsräcke m överliggare
28	8*	Plattformstolpe, 0.5 mm mä
29	4*	Handräcke, 0.3 mm mä
31	2	Övergångsbrygga
32	4	Fotstegskonsoll, sats
33	4	Fotsteg, övre
34	4	Fotsteg, undre
35	4*	Buffert, m/98
36	4	Hästdragögla
37	2	Koppelkrok
38	4*	Kopplarhandtag, 0.3 mm mä
39	1	Bromshandtag
40	1*	Bromsskruv, 0.5 mm mä
41	1	Bromsmutter m länkar
42	1	Bromshävarm
43	2	Lagergaffel
44	1*	Förbindningstråd, 0.3 mm pianotråd
45	2	Bromsbacksstag
46	4*	Fjäderpaket, m/1903
47	4*	Axelbox, mod II/III
48	2*	Hjulaxel, ex vis MRW

\* = ej med på etsark

