

SJ Personvagn litt. C3d

2059 - Skala 0



Historik

C3d kan ses som en moderniserad version av C3c, men utan lanternin. Den tillverkades 1912-15 i totalt 275 exemplar. De första 65 var plåtklädda men från 1913 hade de teakklädsel. Det är i detta utförande som byggsatsen är.

C3d tillverkades av diverse verkstäder och hade nummer i serien 2146-2387.

För exakta nummer och utrustning se Str 77.

C3d utvecklades senare till litt C3e 1916 (med tjänstekupé) och C3g 1920 (med vindfång för kallare distrikt).

Även andra banor har haft vagnar med liknande utseende.

Referenser

Bilder på digitaltmuseum.se:

KDAJ04563 (OFWJ)

KABA01021

KAGA00388

KDAJ07202

KAFM00074

KAGA00067

KAGA00065

KABA01020

KDAA14723

KAFM00075

KAFM00073

KBBA01047

KAGA00066

KAFM00067

KAFM00076

KAFM00068

KAFM00069

KAFM00071

KDAA09773

Konstruktion

Vagnen byggs i tre delar: korg, tak och underrede. Dessa byggs och målas var för sig och skruvas och limmas därefter ihop.

Vagnen är inte symmetrisk. På den ena sidan finns fyra smala fönster, på den andra bara två. Om man ser vagnens sida med fyra smala fönster (som på ritningen) så är A-änden till vänster.

Det finns ingen riktigt bra ritning för

teakklädda C3d. Ritningen nedan ingick ritningsförteckningen för alla serierna, även för de som hade teakklädsel. Mått inom parentes gäller teakklädda vagnar.

Underrede

Vik flänsen på långbalkarna (2) 90 grader. Vik inlägget med nitar 180 grader så det täcker långbalkens utsida. Löd ihop från kant. Löd fast långbalken i slitsar i golvet (1).

Knacka ut nitar enligt nitanvisningar på buffertbalkar (3). Bocka till och löd fast i långbalkarna.

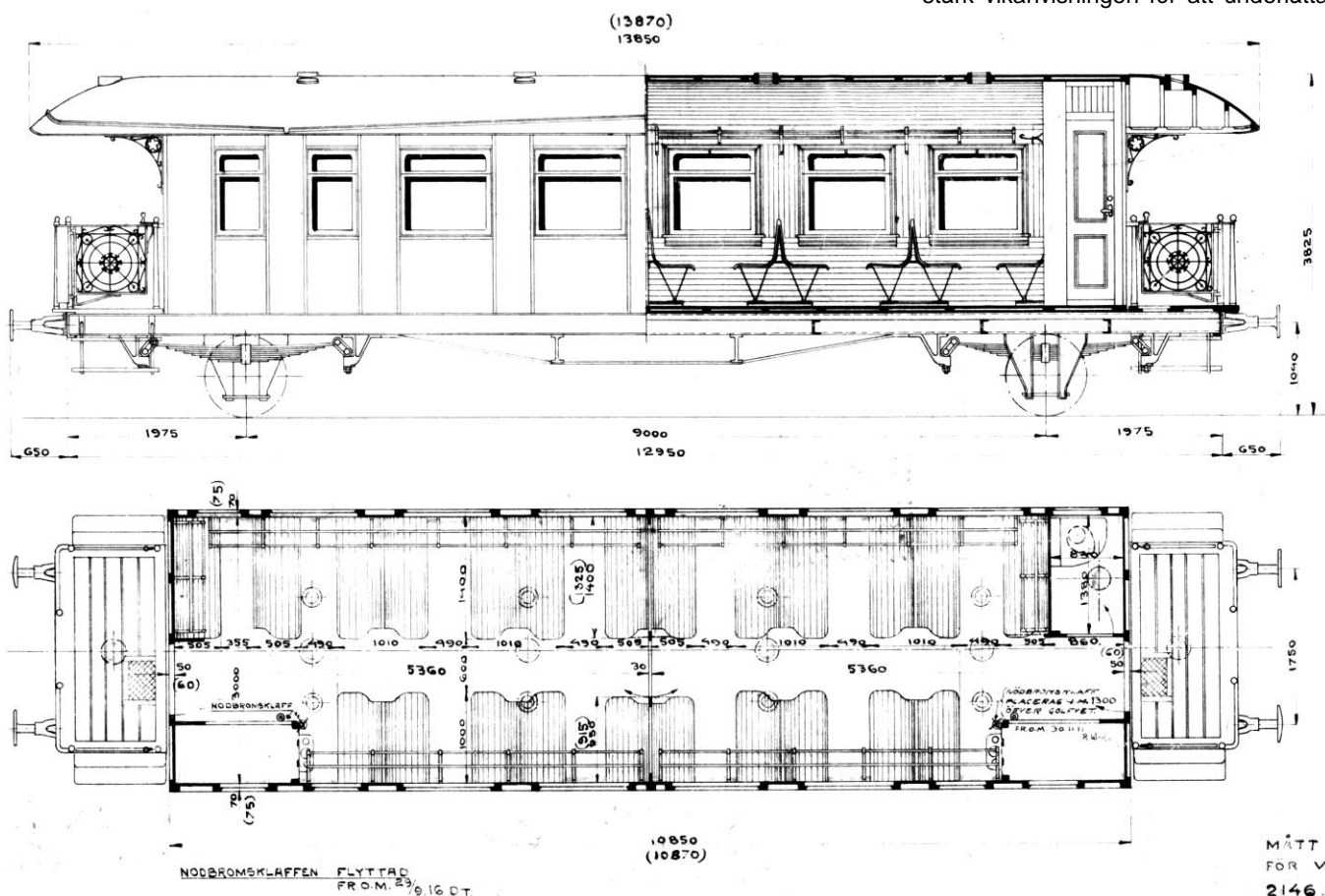
Ta loss alla konsolerna (4) som ett stycke. Bocka alla konsoler på en gång. Dela upp och löd fast på långbalkarna vid markeringar på golvet.

Korg

Ytterväggar (5) ska vara svagt böjda i nederkant. Forma mot en gavel.

Löd fast fönsterbågar (6+7) och dörrkarmar (8) på ytterväggar och gavlar (9).

För att styva upp korgen finns i överkant på sidorna en flik som ska bockas 90 grader in mot vagnens mitt. Förstärk vikanvisningen för att underlätta



vikningen. Om du vill ha korgen ännu styvare kan man klippa till remsor och löda fast horisontellt exempelvis under fönstren.

Innerväggen (10) har tyvärr blivit 0,6 mm för smal. Detta kompenseras vi för genom att mitt på insidan av ytterväggarna löda fast remsor av plåt, tillklippa från ramen runt etsdelarna. Remsorna kan vara ca 5mm breda och sluta några mm från golvet.

Löd fast gavlar mot korgväggarna. Observera att gavlarna är olika. Handtagen i dörrarna ska peka mot den korgsida som har fyra smala fönster.

Bocka till fästvinklar (11). Löd fast M2-muttrar över hålen på vinklarna.

Skruva tillfälligt fast vinklarna i golvet.

Placera korgen ovanpå golvet. Löd fast gavelvinklarna i korgen.

Placera innerväggen (10) i mitten och löd fast i golvvinkeln och i yttersidorna.

Bocka till toalettväggen (12). Placera toalettvägg och innervägg i korgen och löd upptill på säkert avstånd från golvet.

Ta loss golvet. Löd fast toalett- och innervägg hela vägen ner. Innerväggen också mot fästvinkeln.

Tak

Putsa det vakuumformade plasttaket (13). Takets underkant ska precis nå ned till ytterväggarna på korgen. Börja med sax eller kniv. Fortsätt med grövre fil och sandpapper.

Limma fast taklist (14) under plattformstaket. Taklister är 3d-printade och har litet struktur. Om du tycker det stör så spackla tunt och slipa. Det är svårt att slipa plasten.

Spännstag

Vik ihop spännstagsstöd (15) enligt figur. Löd fast vertikalt på långbalkarna vid markeringar.

Bocka till spännstag (16). Löd fast på spännstagen och långbalkarna.

Fotsteg

Löd ihop dubbla fotstegskonsoler (17). Löd fast i långbalkarna vid plattformarna. Löd fast fotsteg (18) på konsolerna. Det smalare upptill

Hjulupphängning

Hjulupphängningen är gjord för att kunna få en viss rörlighet på axlarna och därmed en bättre möjlighet att ta upp felaktigheter i spårålaget.

På lagergafflarnas mellandel (19), medan de fortfarande är ovikta, vik bromsbackar och löd med mycket fluss och lite tenn.

Vik nederdelen på lagergafflarna (20) 180 grader. Löd fast.

Axellagring kan göras på olika sätt.

1. På lagergafflarna finns en flik som viks ner 180 grader och löds fast på insidan för att få dubbel plåttjocklek.

2. En bussning (inköpt/svarvad) löds fast i lagergaffeln. Fliken tas bort.

Löd fast lagergafflar på mellandelen.

Vik bromsbackarna. Justera avstånd till hjulbana.

Löd fast bromsbalans (21) mellan bromsbackarna. Löd fast bromslänk (22) mellan bromsstängerna.

Limma gummibitar (23) mellan golv och lagergafflar. Två bitar under den ena lagergaffeln, en under den andra så att den kan vicka lite.

Lagergafflarna hålls på plats av flikar i golvet, och med låstrådar (24). Dessa kan exempelvis bockas enligt figur för att det ska vara lätt att ta loss vid målning.

Underrede

Limma/löd försiktigt fast fjäderpaket (26) under långbalkarna.

Borra upp hål i axelboxar (27). Limma/löd fast på lagergafflarna med mellanrum till fjäderpaketen så att axlarna kan vicka.

Detaljering underrede

Montera:

- gastankshållare (28)
- gastank (29)
- koppelkrok (31) med koppelplåt (30)
- kopplarhandtag (32)
- buffertar (33)
- bromsslängor (34)
- ev. säkeretskrok (35) (före 1942)
- ev. koppelattrapp (36)

Vagnen hade från början vakuumbroms men fick tryckluftsbroms på 1920-talet.

Etsade kopplarhandtag finns med i byggsatsen. Det som sitter vid handbromsen ska dock vara lite större för att handbromslänkarna ska få plats och måste därför göras av tråd.

Kopplarhandtagen ska sticka ut ca 4 mm nedanför buffertbalken, bocka till 45 grader.

Gastankens placering kan variera men var oftast nära mitten. Studera foton.

Detaljering korg

Montera:

- ledstänger på gavlarna (37)
- handtag (38) i gaveldörrar
- slutsignalhållare (39)

Löd fast takkonsolerna (40) så de hamnar precis under det utstickande taket.

Limma fast taket på korgen. Använd fästvinklarna på gavlarna och innervägg som limyta.

Klipp ut takfiguren och tejpa ihop. Tejpa fast symmetriskt ovanpå taket och använd som bormall. Montera:

- ev. vattenlist (41), se bilder
- belysningskåpor (42)
- luftventiler (43)
- gasblandare (44)

Vattenlister finns på alla leveransfoton (fast lite olika på olika individer) men enligt en bestämmelse från 1925 skulle de tas bort vid nästa byte av takväv.

Byggsatsen innehåller belysningskåpor mm för AGA-belysning. Andra varianter har förekommit. För information om belysning se beskrivningen "Varde ljus" som finns på hemsidan.

Belysningskåporna över plattformarna behöver en sneddad fot för att sitta horisontellt. Överlämnas till byggaren.

Plattformar

Bocka ner kanterna på plattformsgolvet (45).

Gör plattformsstolpar (46) genom att linda tunn koppartråd runt änden på en mässingstråd. Löd med radiotenn. Fila till för att få en rund knopp. Kapa till ca 25 mm längd.

Stick ner stolparna i plattformsgolvet och löd fast så att undersidan på knoppen på stolpen hamnar 20,2 mm ovanför plattformen.

Bocka till plattformsräcken (47). Löd fast mellan stolparna, 0,3 mm nedanför knopparna.

Löd fast överliggare (48) på plattformsräcket. De som har hål för grindhake ska sitta till vänster.

Bocka till överkanten på övergångsgrindar (49). Löd fast mellan stolparna.

Löd fast grindar (50) i plattformsräcket. Observera att det finns två olika varianter, med flikarna vid gångjärnen på insidan eller utsidan. Flikarna ska lödas från insidan på stolpen.

Löd fast plattformar i långbalkarna. Observera A/B-ände.

Bocka till övergångsbryggornas (51) fäste i underkant. Löd fast på plattform och buffertbalk.

Bocka till och löd fast ledstänger (37) i hål i plattformsräcket.

Bocka till grindhakar (52) som var till för att hålla upp grinden vid övergångsbyggen.

Det ska finnas en skruvbroms utanför plattformen i A-ändan. Denna byggs ihop av:

- bromshävarm (53)
- bromslänk (54)
- bromsstång (55)
- bromsvev (56)

Målning

Tak: mörkt grå

Undersidan på taket, över plattformarna: troligen blekt gul

Korg: teakfärgad.

Plattformsräcke: brunt.

Inre fönsterbågar: ljusbruna

Underrede: svart

Grindar, ledstänger, överliggare och stolpar på räcket, övergångsbryggor: svart

Dörrhandtag: silver.

Härefter klarlack, dekaler, mjukgörare, mattlack.

Fönster: tunn transparent styrenplast

Toalettöfönster: matt dito

Märkning

Märkning av svenska personvagnar har ändrats många gånger. På hemsidan finns dokumentet "Märkning" som sammanfattar. Fotografier kan vara till hjälp men dessa är ofta leveransfoto och kan därför vara fel, beroende på vilken epok du vill efterbilda. En variant:

- bansignatur (centrerat)
- klassiffror (under ytterfönstren)
- vagnsnummer (i hörnen)

På rambalk från vänster:

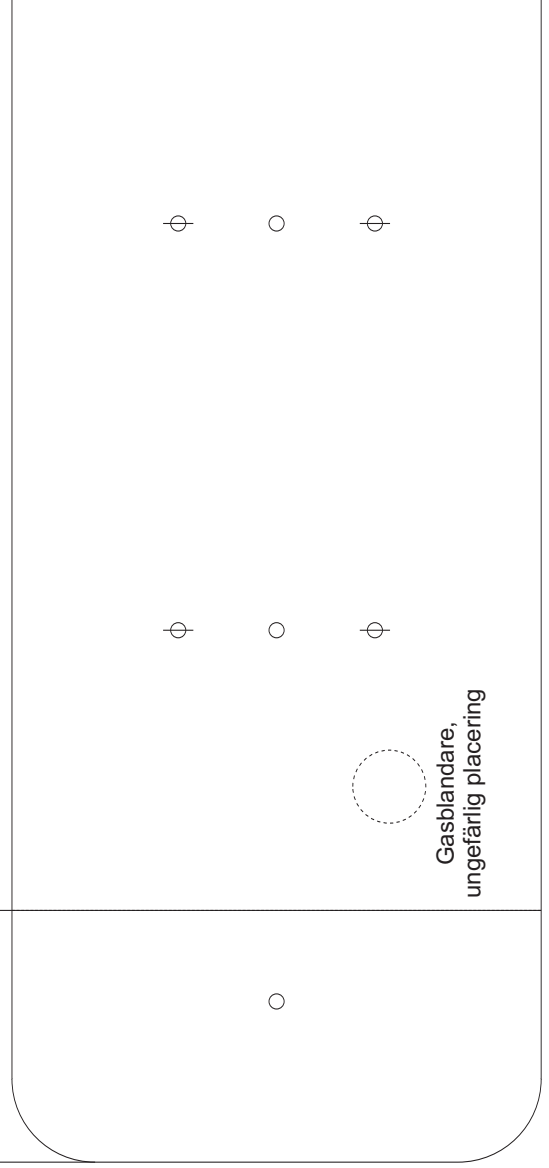
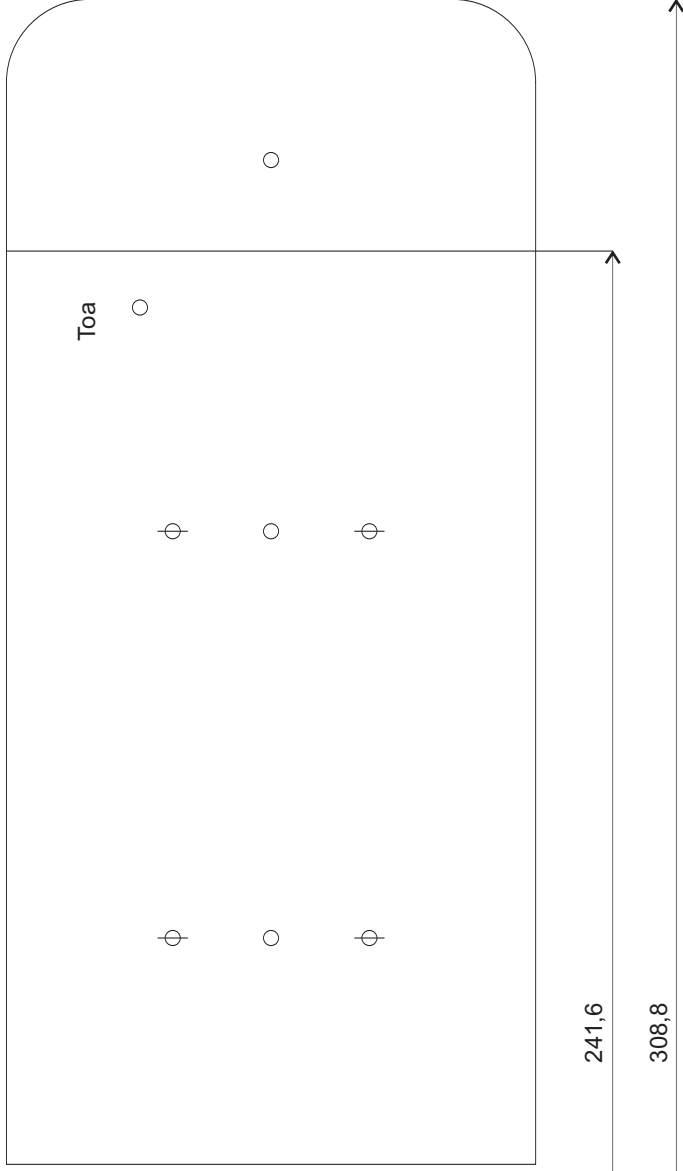
- littera
- vikt (Vr x ton)
- broms (Tryckl. br. KKP)
- axelavstånd (9 m)
- sittplatser
- bansignatur + nummer
- tillverkarskylt
- revisions- och vägningsdatum
- littera

Stycklista

| ID | Ant | Benämning |
|----|-----|-------------------------|
| 1 | 1 | Golv |
| 2 | 2 | Långbalk |
| 3 | 2 | Buffertbalk |
| 4 | 18 | Konsol |
| 5 | 1 | Yttervägg |
| 6 | 10 | Fönsterbåge, sida, bred |
| 7 | 6 | Fönsterbåge, sida, smal |
| 8 | 1+1 | Dörrkarm, gavel |
| 9 | 1+1 | Gavel |
| 10 | 1 | Innervägg |
| 11 | 2+1 | Fästvinkel |
| 12 | 1 | Toalettvägg |
| 13 | 1# | Tak |
| 14 | 2# | Taklist |
| 15 | 4 | Spännstagstöd |
| 16 | 2 | Spännstag |

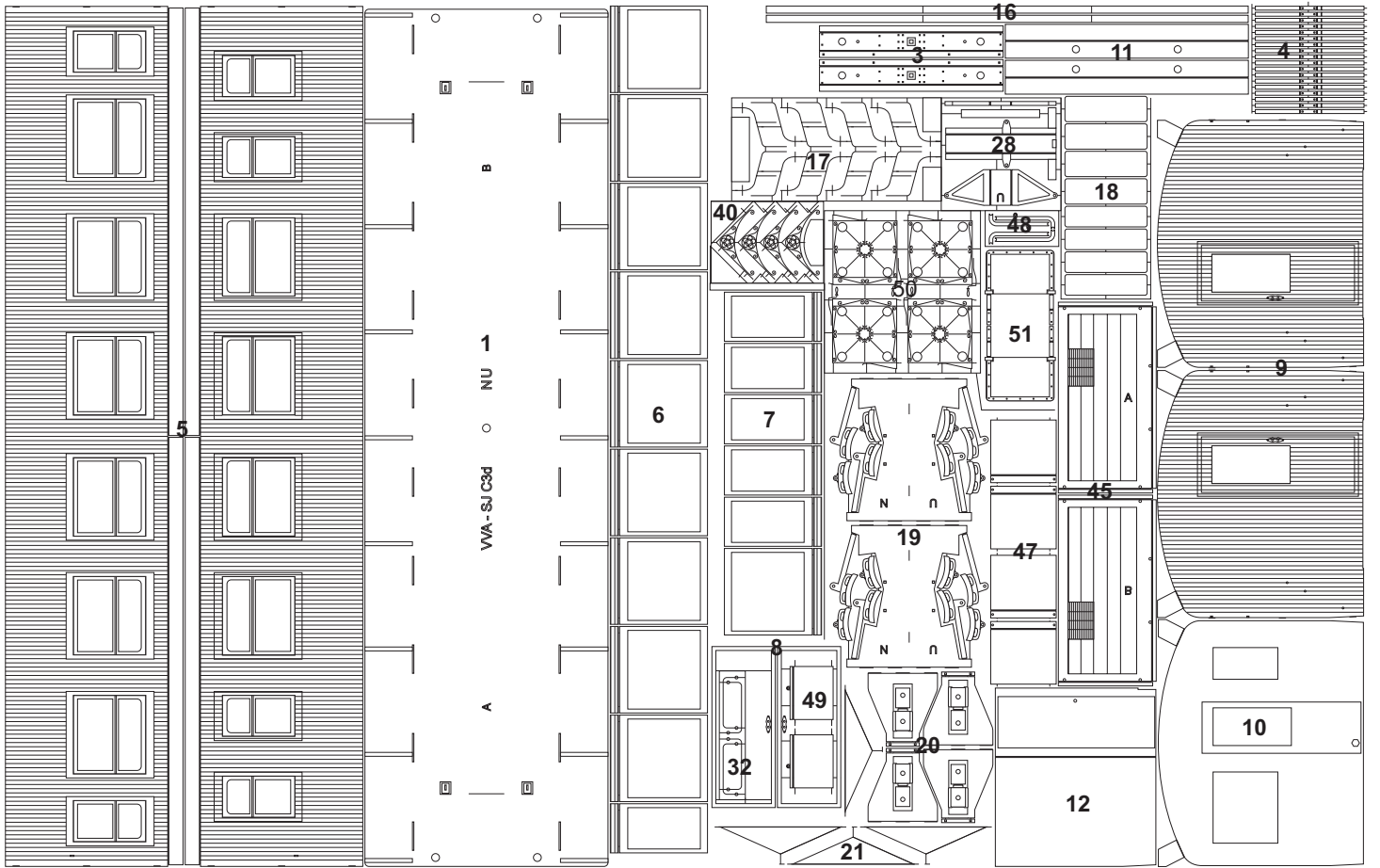
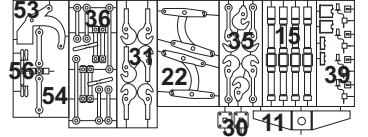
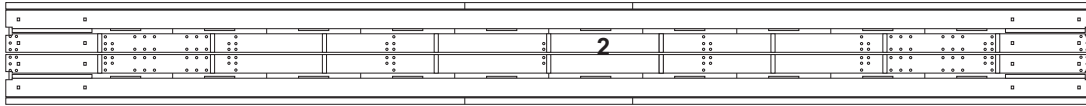
| | | |
|----|------|------------------------------------|
| 17 | 8 | Fotstegskonsol |
| 18 | 8 | Fotsteg |
| 19 | 2 | Lagergaffel, mellandel |
| 20 | 4 | Lagergaffel |
| 21 | 4 | Bromsbalans |
| 22 | 2 | Bromslänk |
| 23 | 3# | Gummiduk |
| 24 | 2* | Låstråd, 0,3 mm |
| 25 | 2* | Hjulaxlar, d=21,5 mm, skivhjul |
| 26 | 4# | Fjäderpaket |
| 27 | 4# | Axelbox |
| 28 | 1 | Gastankshållare |
| 29 | 1# | Gastank |
| 30 | 2 | Koppelplåt |
| 31 | 2 | Koppelkrok |
| 32 | 4/4* | Kopplarhandtag, etsad eller 0,4 mm |
| 33 | 4# | Buffert m/98 |
| 34 | 2+2* | Tryckluftssläng |
| 35 | 2 | Säkerhetskrok |
| 36 | 2 | Koppeltrapp |
| 37 | 4* | Ledstång, 0,5 mm |
| 38 | 4* | Handtag, 0,5 mm |
| 39 | 4 | Slutsignalhållare |
| 40 | 4 | Takkonsol |
| 41 | * | Vattenlist |
| 42 | 6# | Belysningskåpa |
| 43 | 8# | Ventilator |
| 44 | 1# | Gasblandare |
| 45 | 2 | Plattformsgolv |
| 46 | 8* | Plattformsstolpe, 0,7 mm |
| 47 | 2+2 | Plattformsräcke |
| 48 | 2+2 | Överliggare |
| 49 | 2 | Övergångsgrind |
| 50 | 2+2 | Grind |
| 51 | 2 | Övergångsbrygga |
| 52 | 2* | Hake för övergångsgrind, 0,5 mm |
| 53 | 1 | Bromshävarm |
| 54 | 1 | Bromslänkar |
| 55 | 1* | Bromsstång, 0,7 mm |
| 56 | 1 | Bromsvev |
| 57 | 5* | M2-mutter |
| 58 | 5* | M2-skruv |

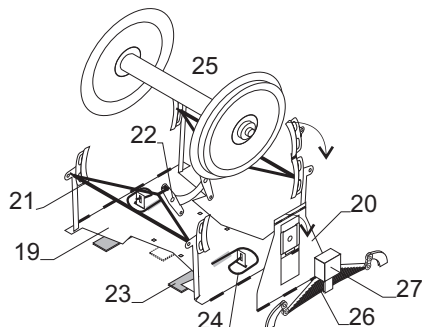
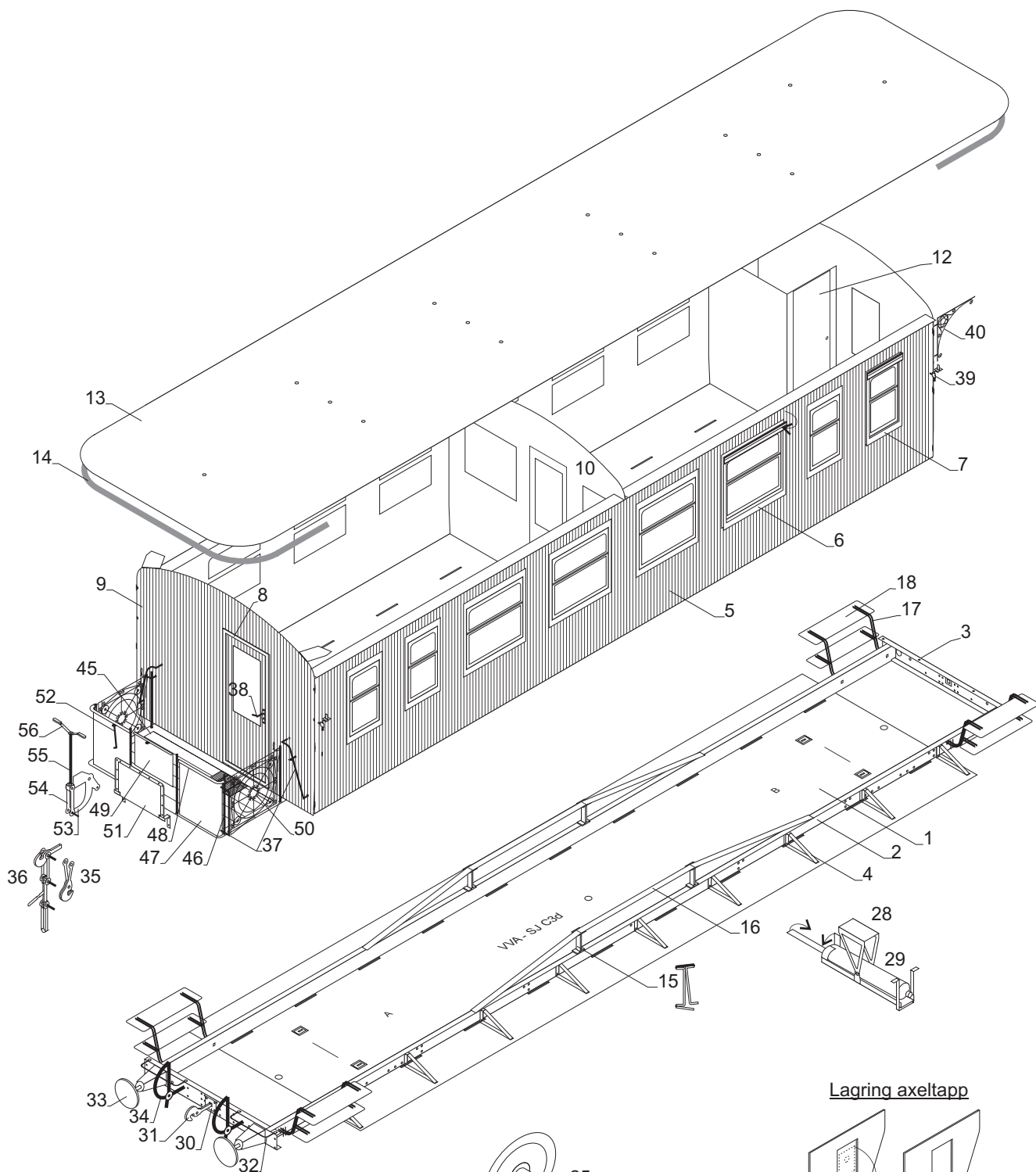
*=ingår inte i byggsatsen, #=lös del



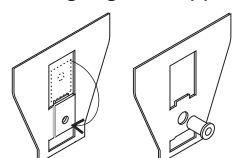
○ Belysningskåpa
 φ Ventilator

Gasblandare,
 ungefärlig placering



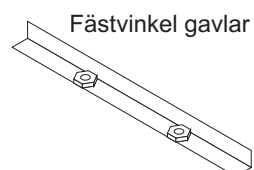


Lagring axeltapp



Alt 1
Dubbelvikt plåt

Alt 2
Bussning



Fästinkel innervägg

