

SJ Personvagn litt C4



Historik

SJ litt. C4 kom 1904 och är en av flera 2-axliga vagnstyper som kom fram de första åren på 1900-talet. En annan vagn som kom fram under denna period, och som har många likheter med C4, är CF4, som kom 1906. Båda har målad furupanel utan inbukning, underredet är mycket lika, taket är enkelkupat utan lanternin och plattformsräcke och takkonsoler är lika.

Flera järnvägar har haft den här vagnstypen, exempelvis SGGJ och BJ. Ibland har det funnits smärre variationer, exempelvis hos SWB och OFWJ.

Referenser

Bilder på Samlingsportalen:

KDAF08146

KABA01019

KAGA00382

KAGA00378

KAGA00197 (BJ)

Konstruktion

Vagnen är konstruerad så att tak och vagnskorg är sammansatta till en enhet som skruvas fast i underredet som är en annan enhet. Skarven mellan delarna hamnar härmed osynlig utom direkt underifrån.

Underrede

Bocka den nedre flänsen på långbalkarna (2) vinkelrät. Löd fast långbal-

karna i golvet (1). Löd inte sista halvcentimeter närmast ändarna.

Bocka korgstagen så de ansluter snett uppåt mot golvet. Löd fast, justera längd.

Tag loss buffertbalkarna (3), knacka ut nitarna med hjälp av nitanvisningarna på baksidan. Vik ihop och löd fast. Nu kan långbalkarna lödas fast ända ut.

Korg

Löd på korgsidorna (4) baksida fast fönsterbågarna (5). Var noggrann med att de hamnar centrerat. Det finns hål som man kan sticka trådar genom för att få styrning.

Vik ihop korgsidorna och löd ihop. Justera så att korgen inte vickar på ett plant underlag.

Vik ihop fästbalkar (6). Löd fast en mutter (7) över hålet. Skruva tillfälligt fast i golvet.

Ställ korgen på golvet. Löd försiktigt fast fästbalkarna i korgsidorna, utan att löda ihop balkarna med golvet. Lossa delarna.

Tak

Forma taket (8) så att det får rätt rundning längs hela taket. Kolla mot en gavel. Det finns en del olika tekniker för hur man böjer till tak men det brukar anses ganska svårt. Undvik alltid att slå på direkt plåten med hammare. Förslag:

Skaffa en rundstång eller ett rör med

diameter på 50-50 mm. Lagg taket mot något halvhårt (mjukare träslag, t ex furu, läder, bok etc). Lagg rundstången ovanpå. Slå med gummi- eller plastklubba på rundstången som flyttas tvärs över taket.

Fastsättning av tak

Ritsa på insidan av taket 18.2 mm från ändarna. Lagg taket upp och ned innanför ritsningarna.

Löd inifrån, med lödtenn och i en lödpunkt (ca 3 mm) fast mitten på en gavel med taket. Gör motsvarande på andra gaveln. Löd sedan fast sidorna med motsvarande teknik och gå därefter runt vagnen och fäst gavlar och sidor vid taket i flera små lödpunkter. Löd bara i punkter och helst med en inte alltför stor lödkolv. Om du försöker löda längs en hel sida på en gång kommer du genom värmeutvidgningar att få garanterade problem med bucklor och skevheter. Överdriv inte heller antalet lödpunkter. Sju per sida och tre per gavel räcker gott.

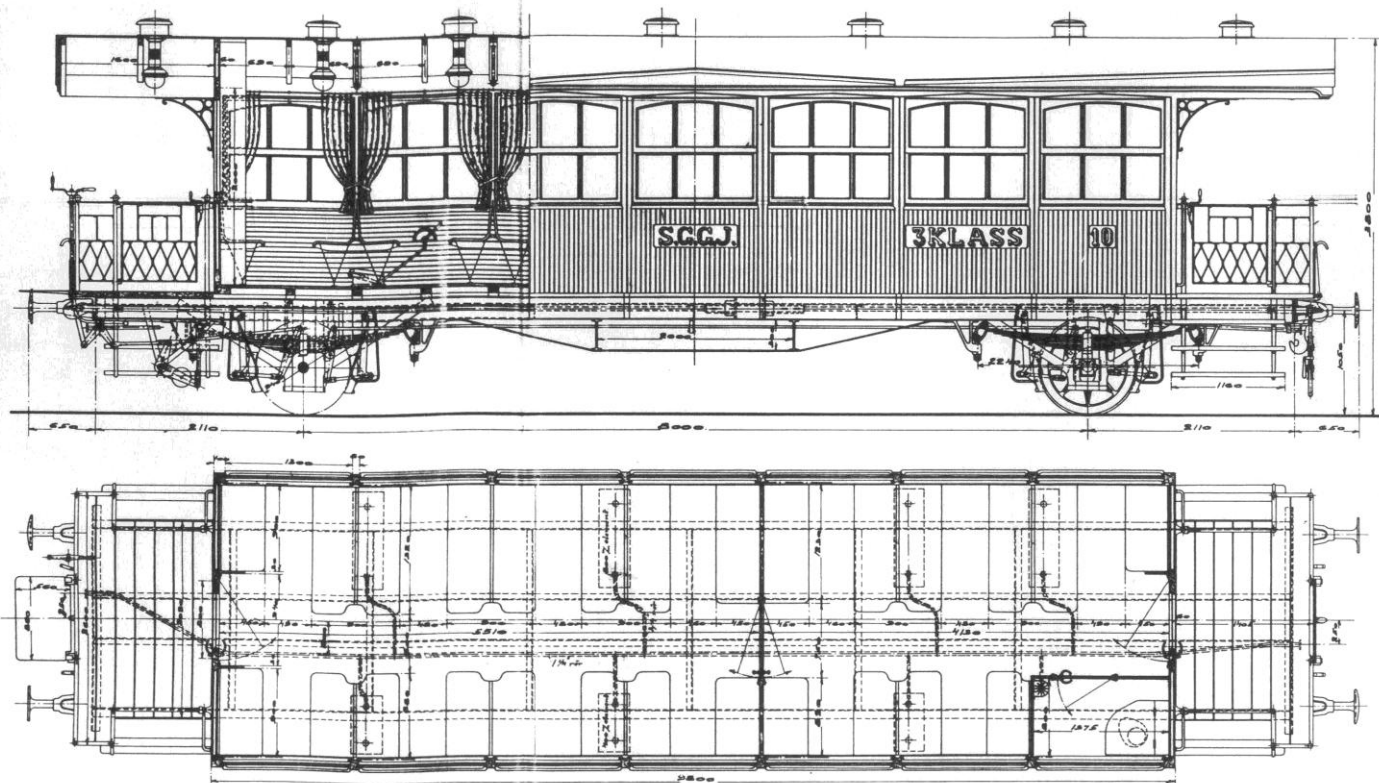
Plattformstak

Bocka till och justera innertaken (9). Det ska vara kvar en 0,5 mm spalt på respektive sida och mot takänden. Löd fast i yttertaket.

Löd fast ändsparrarna (10).

Löd fast taklisterna (12). Justera ändarna mot ändsparrarna.

Löd försiktigt fast mellansparrarna (11)



i respektive spår.

Detaljering vagnskorg

Löd fast takkonsolerna (13) så de hamnar precis under det utstickande taket.

Montera:

- handtag i gaveldörrar (14)
- slutsignalhållare (15)
- belysningskåpor (16)

På taket fanns lister (**Fel! Hittar inte referenskölla.**) som hade till uppgift att styra regnvatten så att det rann ner mellan fönster. Dessa kan tillverkas av mässingstråd som försiktigt lödes fast på taket enligt ritning.

Fjäderpaket

Ta loss de fyra fjäderpaketen (17) från etsplåten så att de fortfarande hänger ihop. Vik ihop som dragspel. Dränk in med lödvätska och löd därefter med lödtenn som får sugas in kapillärt

Hjulupphängning

Hjulupphängningen är gjord för att kunna få en viss rörlighet på axlarna och därmed en bättre möjlighet att ta upp felaktigheter i spårsläget. Studera sprängskissen så förstår du nog hur det är tänkt att fungera.

Bocka ihop lagergafflarna (18) och löd i bockningarna för större styrka.

Vik ner bromsbackarna så de står vertikalt. Vik dubbelt och löd själva backarna. Fila rent den sida som ska peka mot hjulet. Löd bromsbalans (19) mellan bromsbackarna

Löd fast en ca 13 cm lång tråd (20) centrerat på den ena lagergaffeln. Placera de båda lagergafflarna på ett millimeterpapper så att avståndet mellan t ex bägge gafflarnas vänsterkant är 92 mm (dvs. axelavstånd). Löd fast tråden även på den andra lagergaff-

eln.

Lägg hela hjulupphängningen på golvet. Centra i längdled enligt de anvisningar som finns inetsade. Löd fast tråden i golvet på de två markerade ställen, gärna med något litet mellanlägg.

Limma två gummibitar (40) mellan golv och lagergafflar så att den ena kan vicka lite grann.

Löd fast fjäderpaketen i långbalkarna så de hamnar centrerat vid lagergafflarna.

Limma fast axelboxar (21).

Bocka till spännstagsstöden (22) och löd fast i långbalkarna vid markeringarna. Bocka till spännstagen (23). Justera eventuellt längden så den hamnar precis innanför fjäderpaketen. Löd fast.

Detaljering underrede

Löd fast fotstegskonsolerna (24) i långbalkarna. Löd fast fotstegen (25+26+27) på konsolerna.

Montera:

- koppelkrokar (28)
- hästdragögglor (29)
- kopplarhandtag (30)
- buffertar (31)
- tryckluftsslanger (32)
- ev. säkerhetskrok (33) (före 19142)
- ev. koppelattrapp (34)

Kopplarhandtagen ska sticka ca 4 mm nedanför buffertbalken, bockade till 45 grader.

Plattformer

Ta loss plattformsräckena (35). Bocka till så de passar plattformarna. Observera att en del hörn ska bockas utåt, andra inåt. Löd i hörnen

Löd fast grindpaketen i underredet så att de sticker ner och går utanför platt-

formsgolvet.

Bocka till övergångsbryggornas (36) fäste i underkant. Löd fast mot vagnsgolvet.

Handräcken

I vagnskorgen ska fastsättas både handräcken (37) och stolpar (38). Stolpen skulle egentligen vara fäst i plattformsgolvet men är fäst i vagnskorgen för att korg och underrede ska vara delbara.

Bocka handräcken runt ett 2 mm borr och löd fast i vagnskorgen enligt figur.

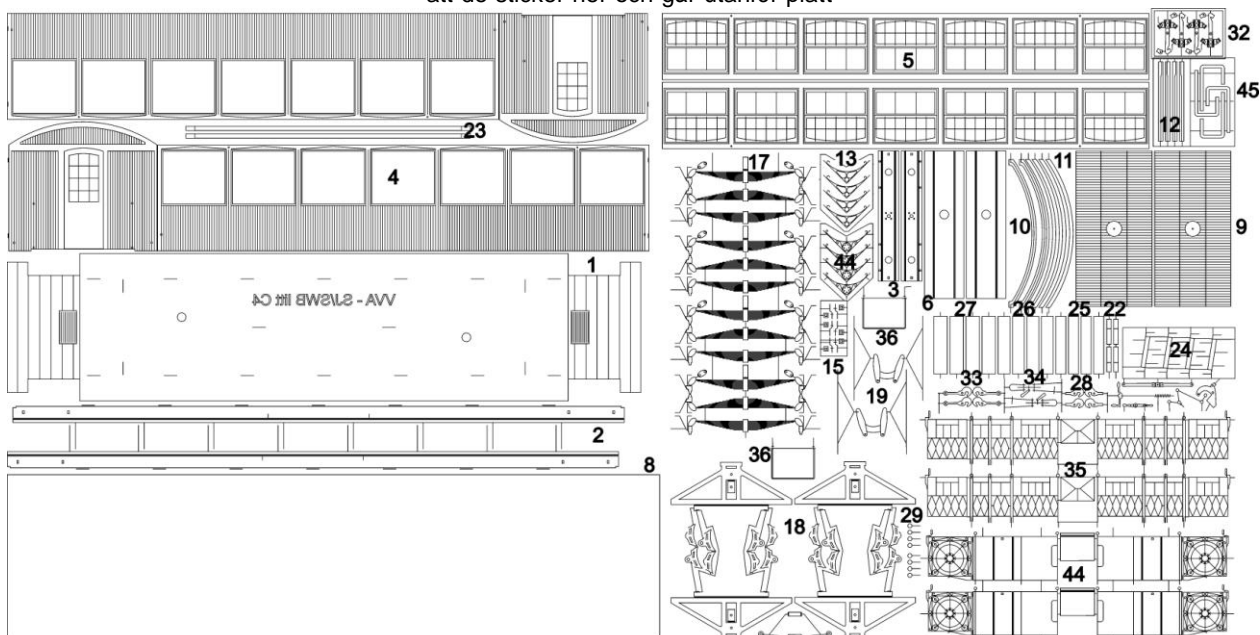
Kapa till fyra stycken stolpar av mässingstrådar, 15 mm långa. Linda fast 2 varv av ca 0.15 mm tråd i toppen på varje tråd. Löd fast tråden med lite extra lödtenn och forma så du får en liten kula. Böj 90 grader i nederkant och löd fast i vagnskorgens underkant i det inetsade hålet och upptill i det tidigare monterade handräcket.

Bocka till och löd fast ett handräcke (39) dels i plattformsräcket, dels under golvet.

SWB-variant

Stockholm-Westerås-Bergslagens Järnväg, SWB, hade en C4-variant som var mycket lik SJs men med ett vanligt plattformsräcke i plåt, solgrindar och den vanliga takkonsolen. Delar för denna variant medföljer byggsatsen.

(I boken om SWBs rullande materiel står en notering om att SWBs variant skulle ha en annorlunda takprofil. Detta är dock inget som går att se på foton och eller SWBs egen ritning.)



Målning

Korg: SJ-brun

Fönsterbågar: Ljusbrun

Utsida tak: Mörkt grå

Underrede, övergångsbryggor, grindar, plattformsräcken, ledstänger: Gråsvart

Undersidan på taket, över plattformarna, var troligen blekt gul men kan också målas SJ-brun.

Härefter klarlack dekaler, mattlack, väderbitning och sist glasning av fönster.

Toafönstret var frostat vilket man kan få genom att slipa insidan med fint slippapper.

Märkning

Mitt på korgsida: SJ-emblem

Under de yttre fönstren: 3

I nedre hörnen på sidorna: vagnsnummer

På rambalk från vänster:

- littera (C4)
- vikt (Vr xx ton)
- broms (Tryckluftsbroms)
- axelavstånd (8 m)
- bansignatur + nummer
- tillverkarskylt
- sittplatser
- revisions- och vägningsdatum
- littera (C4)

Dekal



Stycklista

*=ingår inte i byggsatsen, #=lös del

ID	Ant	Benämning
1	1	Golv
2	2	Långbalk
3	2	Buffertbalk
4	1+1	Korgsida+gavel
5	2	Fönsterbågar
6	2	Fästbalk
7	2*	M2-mutter + skruv
8	2	Tak
9	2	Innertak
10	2	Ändsparre
11	4	Mellansparre
12	2+2	Taklist
13	4	Takkonsol
14	4*	Handtag, 0,3 mm
15	4	Slutsignalhållare
16	7#	Belysningskåpor
17	4	Fjäderpaket
18	2	Lagergaffel
19	2	Bromsbalans
20	1*	Lagergaffeltråd, 0,3 mm pianotråd el 0,4 mm mä
21	4#	Axelbox
22	4	Spännstagstöd
23	2	Spännstag
24	4	Fotstegskonsol
25	2	Fotsteg, övre
26	2	Fotsteg, mellan
27	2	Fotsteg, nedre
28	2	Koppelkrok
29	4	Hästdragöglor
30	4*	Kopplarhandtag, 0,3 mm
31	4#	Buffert
32	4	Tryckluftsslang
33	2	Säkerhetskrok
34	2	Koppelattrapp
35	2	Plattformräcke
36	2	Övergångsbrygga
37	4*	Handräcke, 0,4 mm
38	4*	Stolpe, 0,4 mm
39	4*	Handräcke, 0,4 mm
40	*	Vattenlist, 0,3 mm mä
41	1#	Gummiduk
42	2*	Hjulaxel, d=10,7 mm
43	4	Takkonsol SWB
44	2	Plattformräcke SWB
45	2+2	Överligare SWB

