

SJ Postvagn litt DF5



Ur SJ:s jubileumsskrift 1931 citerar vi: "Någon nybeställning av postvagnar hade ej på länge ägt rum, då Järnvägsstyrelsen år 1927 beställde 15 st. kombinerade post- och resgodsboggivagnar litt. DF05 och två år senare 15 st. 2-axliga sådana vagnar litt. DF5, samt ytterligare 5 st. av de nyssnämnda DF05-vagnarna. Beställningen föregicks av långvariga förhandlingar mellan Järnvägsstyrelsen och generalpoststyrelsen, vilkas resultat föreligger i form av den 9 september 1927 av Kungl. Maj:t utfärdade bestämmelser angående ersättning för posttransporter å statens Järnvägar samt angående tillhandahållande av transportmedel härför. De nyssnämnda post- och resgodsvagnarna äro båda inredda med en postavdelning, uppdelad i postkupé, och packrum, en resgodsavdelning samt en konduktörskupé. Till beredande av genomgång har korridor anordnats förbi postavdelningen fram till resgodsavdelningen, som sträcker sig över vagnens hela bredd. Resgodsavdelningen disponeras i regel av statens järnvägar men är jämväl avsedd att, då så erfordras, kunna uthyras till postverket."

Vagnarnas nummer:

Antal	Nummer	Lev-år
10	2774-2783	1929
5	2818-2822	1930
10	2876-2885	1931
5	2954-2958	1934

Litt DF5 blev senare omlittererad till DF10, vilket är det rätta namnet. Postvagnar ska nämligen ha nummer efter hur

stort postutrymme de har, i m².

Konstruktion

Vagnen byggs i fyra delar: korg, lanternin, tak och underrede. Dessa byggs och målas var för sig och skruvas därefter ihop.

Ytterväggar

Korgsidorna (1) ska var svagt böjda i nederkant. Forma väggen enligt Byggtips. Måtta mot en gavel.

Löd på korgsidorna fast fönsterbågarna (4+5).

Löd fast dörrlistor (6) runt dörrarna på gavlarna (2).

Tag loss resgodsdörrarna (3) Löd fast dörrlistor runt dörrarna. Bocka till. Löd fast resgodsdörrarna på korgsidorna.

Löd ihop gavlar och korgsidor. Justera så att korgen inte vickar på ett plant underlag.

Innerväggar

Bocka till den fästvinkel (10) som har ett kors på sig. Löd fast M2-mutter över hålet på vinkeln. Skruva fast vinkeln genom hålet märkt 0. Lägg korgen över golvet. Löd fast fästvinkeln på insidan av D-gaveln.

Bocka till övriga nio fästvinklar (9). Löd fast M2-muttrar (50) över hålen på sex av vinklarna. Löd fast tre vinklar med mutter i nederkant av gavlarna där det finns sexkantiga figurer.

Löd tre fästvinklar utan mutter i ovankant på gavlarna, rakt ovanför de andra.

Montage av vagnskorg

Vi ska nu löda ihop ytterväggar, innerväggar och tak. Vi börjar med att löda innerväggar mot ytterväggar.

Klistra två längder isolerband längs undersidan av golvet med frigång för skruvarna i mitten. Skruva tillfälligt fast innerväggarna i golvet. På innerväggarna finns siffror inetsade. Delarna ska placeras enligt motsvarande siffror inetsat i golvet. Lägg paketet på ett par brädbitar så skruvarna går fria.

Lägg ytterväggarna runt golv och innerväggar. Lägg några tyngder som trycker ner ytterväggarna. Ytterväggarna ska nu tack vare isoleringsbanden gå någon tiondel under golvet.

Löd försiktigt fast innerväggarna i korgen, ner till ca 1 cm från golvet. Det behöver bara lödas i 2-3 punkter per fog.

Tag loss golvet, kolla att vagnskorgen fortfarande är helt plan. Löd sista cm på innerväggarna.

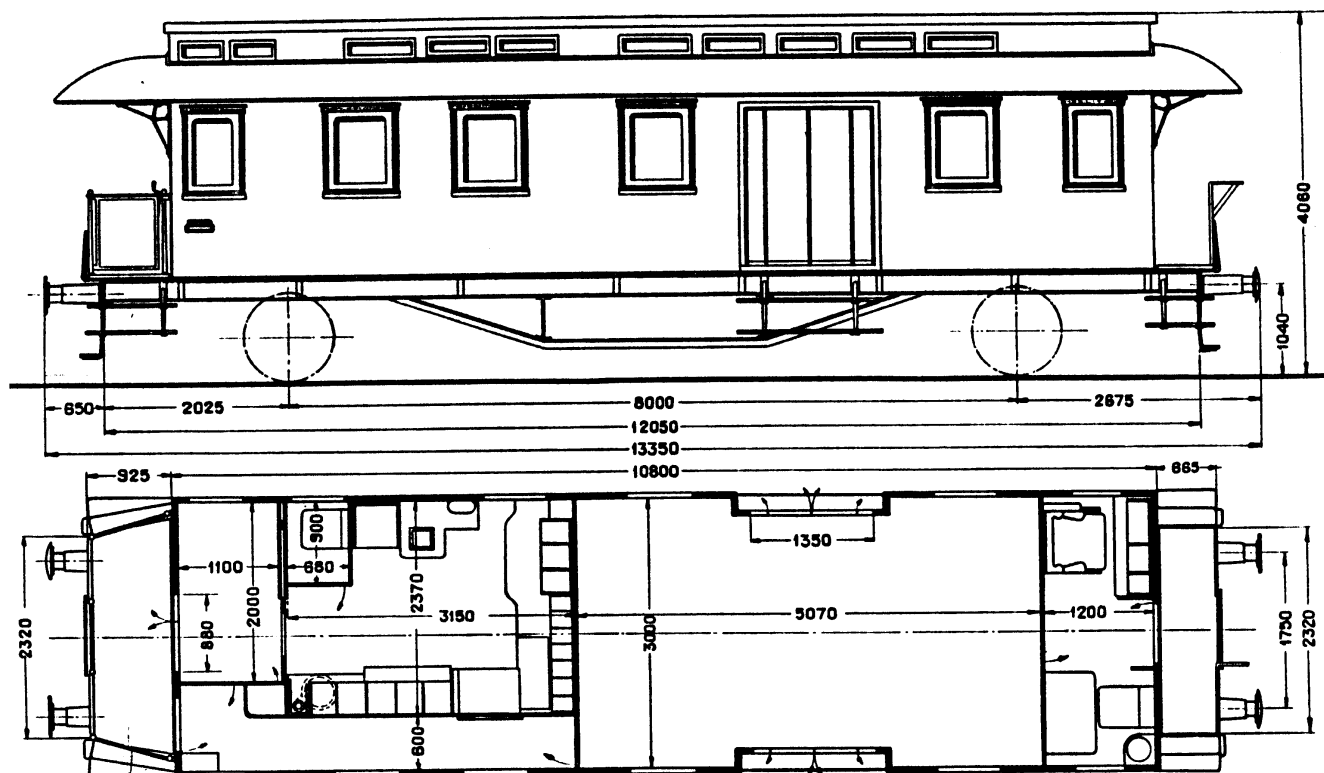
Lanternintak

Bocka till gavlarna på lanterninsidorna (12). Löd ihop med varann. Justera så att paketet inte vickar på ett plant underlag.

Löd fast tre fästvinklar (9) med mutter på inngavlarna (14).

Skruva fast lanterninens inngavlar i vagnskorgens inngavlar så de hamnar rakt över varann.

Lanterninens gavlar är märkta D och F. Lägg lanterninen rättvänd ovanpå vagnskorgen, jäms med vagnskorgens gavlar.



Löd försiktigt fast lanterninens innergavlarna i lanterninsidorna Skruva loss lanterninen.

Forma lanterninens tak (13) enligt Byggtips. Lagg taket upp och ner. Lagg lanterninen centrerat i taket. Löd fast innergavel 1 i taket i en enda punkt, mitt på. Gör likadant med gaveln 3. Löd fast övriga gavlar

Löd fast sidorna mot taket. Börja med att löda i några få små punkter. Var försiktig med värmen. Avsluta med att löda längs alla fogar.

Tak

Det ursprungliga taket var dubbelkrökt ut över plattformarna. Längre fram, ca 1950-talet, gav man upp denna rätt komplicerade och svårunderhållna konstruktion och började göra tak som var enkelkrökt och gick rakt ut över plattformarna. Längst ut avslutades det med en vertikal plåt.

Till det dubbelkrökta taket använder du det vakuumformade plasttak (15). Putsa till taket. Takets nederkant ska precis nå ned till ytterväggarna på korgen. Börja med sax eller kniv. Fortsätt med en grövre fil. Taket är INTE symmetriskt. Den ände som ska sitta ovanför D-änden är lite flackare och här är det också en liten ingjutning i plasten. Utstick över plattformarna ska vara ca 14,5 respektive 12 mm.

Om du vill göra det enkelkrökta taket får du själv klippa till en lämpligt stor bit mässingsplåt och forma. Löd längst ut fast de vertikala plåtarna (16).

Gör hål för lanterninens fästskruvar.

Underrede

Knacka ut nitar enligt nitanvisningar på långbalkarna (18) och buffertbalkarna (19).

Bocka den nedre flänsen på långbalkarna så den pekar rakt utåt. Löd fast långbalkarna i golvet (17). Det är inetsat D och F som anger åt vilket håll de ska vara vända, bokstäverna inåt. Löd inte sista halvcimeter närmast ändarna.

Bocka korgstagen så de ansluter snett uppåt mot golvet. Löd fast, justera längd.

Bocka till och löd fast buffertbalkarna (19) jäms med golvet. Nu kan långbalkarna lödas fast ända ut.

Spännstag

Löd fast spännstagsstöd (30) på långbalkarna, vid markeringar.

Bocka spännstagen (31) så de får L-form. Förstärkningslöd i vinkeln.

Använd två flacktänger för att bocka spännstagen så de böjs uppåt i ytterändarna. Materialet ska alltså töjas i den vertikala flänsen. Om man tar det försiktigt ska det gå bra.

Löd fast spännstaget på stöden och innanför långbalkarna.

Fotsteg

Löd fast de olika fotstegskonsolerna (24+25+26) i långbalkarna. På de konsoler som sitter i ytterhörnerna, vik hela konsolen 45 grader mot långbalken. Vik det nedre fotsteget ytterligare 45 grader så det

hamnar i vagnens ländriktning. Vik fotsteget horisontellt.

Löd fast de olika fotstegen (27+28+29) på konsolerna.

Detaljering underrede

Bocka till och montera batterilådorna (32). Framsidan ska ligga ca 0,5 mm bakom framkant på långbalken.

Montera:

- koppelkrokar (33)
- kopplrarhandtag (34)
- buffertar (35)
- tryckluftsslangar (36)
- ev koppeltrapp (37)

Kopplrarhandtagen ska sticka ca 4 mm nedanför buffertbalken, bocka till 45 grader.

Detaljering vagnskorg

Löd fast takkonsolerna (38) så de hamnar precis under det utstickande taket.

Montera:

- elkabel (39)
- ledstänger på sidodörrar (40)
- handtag i sido- och gaveldörrar (41)
- brevlådor (42)
- slutsignalhållare (43)
- snäckventiler (44)

Hjulupphängning

Hjulupphängningen är gjord för att kunna få en viss rörlighet på axlarna och därmed en bättre möjlighet att ta upp felaktigheter i spårslaget. Studera sprängkissen så förstår du nog hur det är tänkt att fungera.

Bocka ihop lagergafflarna (45) och löd i bockningarna för större styrka.

Vik ner bromsbackarna så de står vertikalt. Vik dubbelt och löd själva backarna. Fila rent den sida som ska peka mot hjulet. Löd bromsstag (46) mellan bromsbackarna

Löd fast en ca 12 cm lång tråd (47) centrerat på den ena lagergaffeln. Placera de båda lagergafflarna på ett millimeterpapper så att avståndet mellan tex bägge gafflarnas vänsterkant är 92,0 mm (dvs. axelavstånd). Löd fast tråden även på den andra lagergaffeln.

Lägg hela hjulupphängningen på golvet. Centra i längdled enligt de anvisningar som finns inetsade. Löd fast tråden i golvet på de två markerade ställen, gärna med något litet mellanlägg.

Limma fast axelboxar/fjäderpaket (48).

Slutmontering

Skruva ihop korg med lanternin med taket däremellan.

Skruva ihop golvet med korgen. Använd de två yttre hål som är frilagda.

Räcken

Stick ner räcket i D-änden (20) i plattformen så stolparna sticker ut ca 0,2 mm på undersidan. Löd fast. Löd fast grindarna (21) i räcket.

För räcket F-änden (22), bocka till de två fästvinklarna i nederkant. Använd dessa för att styra i höjddled. Löd fast mot plattformen. Böj ut staget på mitten i rätt vinkel.

Stycklista

ID	Ant	Benämning
1	1+1	Korgsida
2	1+1	Korggavel
3	2	Resgodsdörr
4	8	Fönsterbåge, bred
5	4	Fönsterbåge, smal
6	*	Dörrlist, 0,3 mm mä
7	4	Fönstergaller, breda
8	2	Fönstergaller, smala
9	9	Fästvinkel
10	1	Fästvinkel, D-gavel
11	3	Innergavel
12	1+1	Lanterninsida
13	1	Lanternintak
14	3	Innergavel, lanternin
15	1	Tak
16	2	Takände
17	1	Golv
18	2	Långbalk
19	2	Buffertbalk
20	1	Räcke, D-ände
21	1+1	Grind, D-ände
22	1	Räcke, F-ände
23	2	Övergångsbrygga
24	4	Fotstegskonsol, yttre
25	4	Fotstegskonsol, inre
26	2	Fotstegskonsol, resgodsvad.
27	4	Fotsteg, D-ände
28	4	Fotsteg, F-ände
29	4	Fotsteg, resgodsvad.
30	4	Spännstagsstöd
31	2	Spännstag
32	1+1	Batterilåda
33	2	Koppelkrok
34	2	Koppeltrapp
35	4*	Kopplrarhandtag, 0,3 mm mä
36	4	Buffert
37	2+2	Bromssläng
38	4	Takkonsoler
39	2	Elkabel
40	4*	Ledstång, 0,3 mm mä
41	4*	Dörrhandtag, 0,3 mm mä
42	2	Brevlåda
43	4	Slutsignalhållare
44	6	Snäckventil
45	2	Lagergaffel
46	4*	Bromsstag, 0,4 mm mä
47	1*	Förbindningsstråd, 0,4 mm mä
48	4	Axelbox/fjäderpaket
49	4*	Hjulaxel, d=11.0 mm, skiv.
50	6*	M2-mutter
51	6*	M2-skruv

*=ingår ej i byggsatsen

Bocka till övergångsbryggornas (23) fäste i underkant. Löd fast mot vagnsgolvet.

Målning

(Humbrol-nummer) Korgen var av teak och ett sätt att efterlikna sådant är enligt följande. Sprutmåla hela kåpan med Humbrol Satin Oak 71 eventuellt blandad med Leather 62.

Lasera fram teakkänslan med lasyrfärg. Det kan vara av alkydtyp, typ Nordsjö huslasyr, eller Herdins lackbets. Det ska vara en färg som är brun med lite rött i, tex mahogny. Minst två lager, jobba längs ribborna. Studera bilder. Mörkare nertill och där vatten runnit.

Postlådor och ett område runt dem målas gula (Yellow 69) enligt figur. Om möjligt ner till nederkanten, där det är siffror till strax ovanför dessa.

Måla inre fönsterbågar ljusbruna (Leather 62).

Utsida tak och hela lanternin målas mörkt grå (Iron Grey 92). (Lanterninens sidor var i leveransutförande antagligen SJ-bruna.)

Fönstergaller (7+8) mörkt grå (Iron Grey 92).

Undersidan på taket, över plattformarna, var troligen blekt gul (ex vis Oak 71).

Underredet målas svart (Black Grey 182).

Måla plåtdelarna på räcket i D-änden SJ-bruna. (85-90 % av Satin Brown 133 + 10-15 % av Matt WWI Purple 107, tips enligt Perl).

Övriga delar på räcket i D-änden (ledstänger, överliggare, stolpar) målas svarta (Coal Black 85). Likaså hela räcket i F-änden, slutsignalhållare, ledstänger på dörrar, övergångsbryggor.

Dörrhandtag: silver 11.

Härefter klarlack (Clear 35), dekaler, mjukgörare, mattlack (Matt 49 eller någon annan bättre).

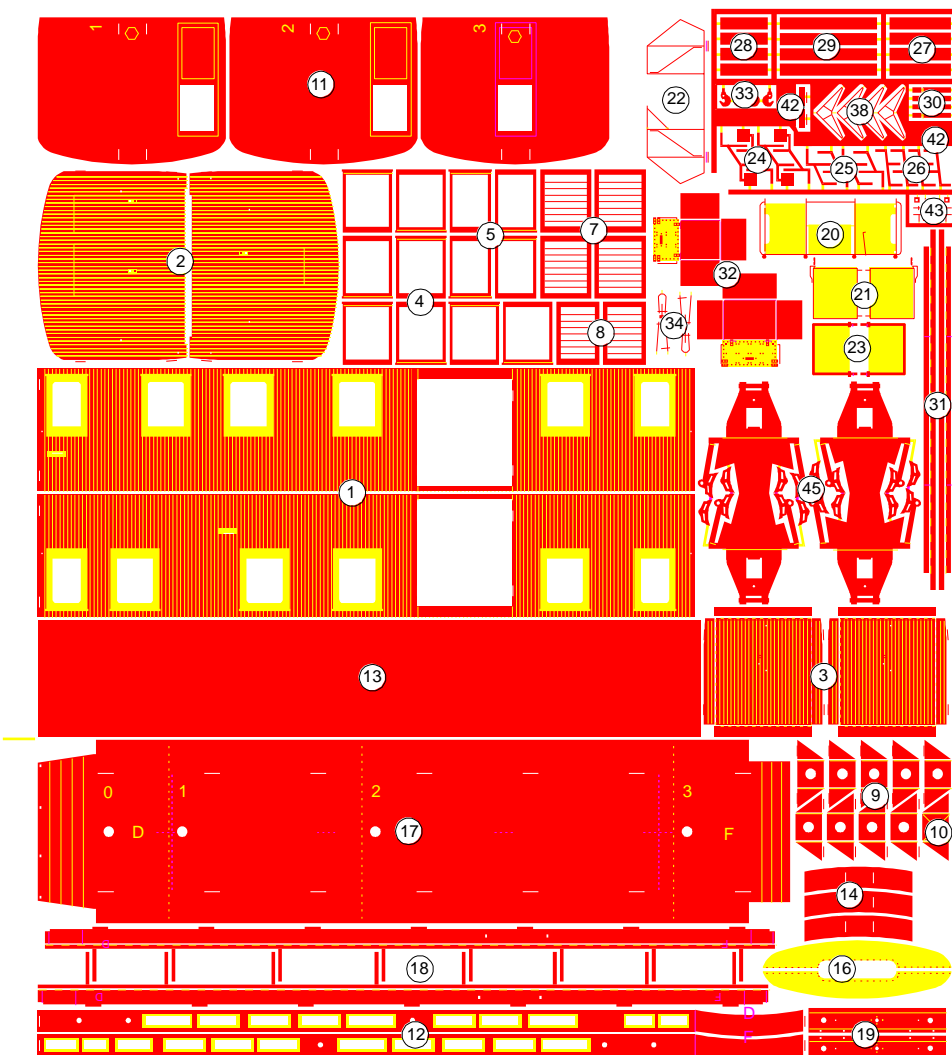
Fönster görs av OH-film eller hellre täckglas för mikroskop (Clas Ohlson 24-479).

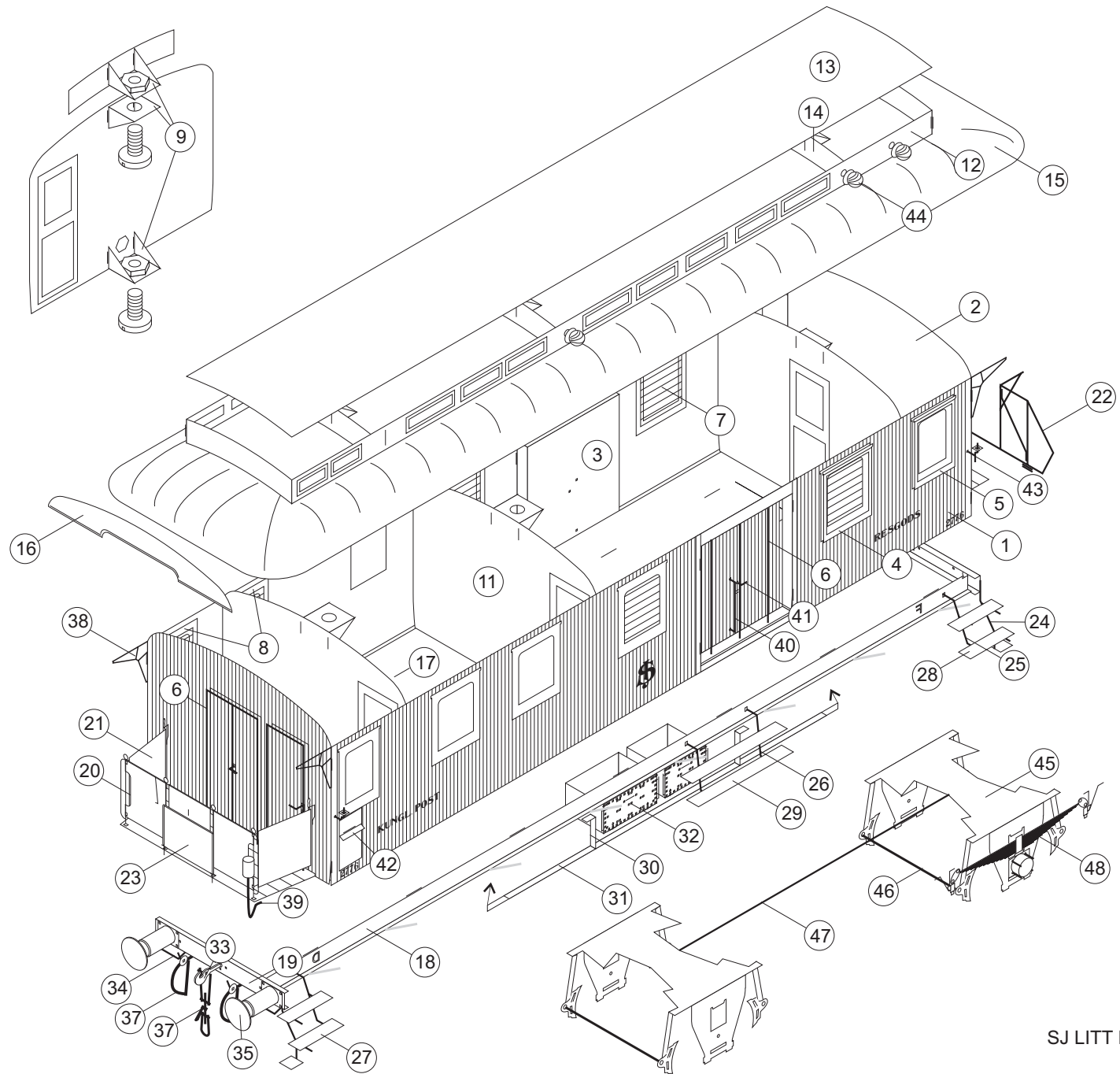
Efter att fönstren glasats limmas fönstergallren fast på insidan av fönstren i resgods- och postdelen enligt sprängskiss.

Märkning

Märkning på sida: SJ-logga, Kungl. post och Resgods. På rambalk från vänster:

- littera (DF5)
- vikt (Vr 19,5 ton)
- broms (Tryckl. br. KKP)
- bansignatur + nummer
- axelavstånd (8,0 m)
- lastar (Lr 2 ton post, Lr 5 ton resg)
- revisions- och vägningsdatum (R+F)
- tillverkarskylt
- uppvärmning (Elekt uppvärm, Säk app No 1)





SJ LITT DF5