

# Byggbeskrivning SJ/SGGJ litt K1/Km



## Historik

Litt K1 är en svängelvagn, dvs en öppen godsavagn med sidolämmar som är gjord för att kunna transportera långt gods, helstamstimmer, stolpar, räls etc. Ritning har hämtats ur "Gods- och specialvagnar samt Snöplögar på hjul vid Sveriges Statsbanor, 1 januari 1893". Vagnen är dock av en standardtyp och förekommer mer eller mindre identiskt på många banor. Litteran ändrades på 1920-talet till Km.

Vanligt var nog att man vid banors byggande skaffade sig svängelvagnar för att kunna transportera räls. Därefter har nog behovet varit begränsat.

På SGGJ fanns 10 svängelvagnar, nummer 200-209, byggda av Atlas 1900. Allt ihop fanns kvar vid förstatligandet och slopades 1938.

## Korg

Kapa till långbalkarna (2) lika långa som golvet. Löd fast i golvet (1).

Slå med nitstans el likn ut nitarna i buffertbalken i gavelpaketet (3). Bocka ihop gavelpaketet enligt skissen. Meningen är att det skall föreställa att den övre gavelbrädan (som är fastsatt vid den undre med gångjärn) är nerfälld inåt.

Bocka ihop sidorna (4). Löd fast gavelpaketet och sidorna mot golvet (1).

## Korgdetaljer

Bocka till och löd fast hörnbeslagen (5).

Gör sex stolpar (7) enligt figur. I golvet finns sex urtag. Löd fast stolparna rakt utanför dessa. Underkant skall hamna 0.7 mm under golvbräderna.

Bocka till och löd fast övre (8) och undre (9) stolphållare på resp stolpe. Den undre skall inåt lödas mot långbalk. Bocka till och löd fast vinkeljärn (10) på insidan av korgen. Löd fast mottrycksjärn (11) på stolpen. (Studera ritningen för att förstå var de här detaljerna ska placeras.)

Löd på buffertbalken fast:

- buffertar (12) och buffertplattor (13)
- säkerhetskoppelöglor (14)
- hästdragöglor (15)
- koppelkrok (16)
- mottrycksjärn (17)
- kopplarhandtag (18)

För mottrycksjärnen finns små markeringar i gavelpaketet. Löd centrerat ovanpå dessa.

I säkerhetskoppelöglorna satt från början korta kedjor (31) ner till en säkerhetskoppelkrok (32). Dessa ersattes sedermera av koppel med säkerhetskrok.

## Underrede

Montera lagergafflar (19) enligt allmän beskrivning.

Montera fjäderpaket (21), axelboxar (22) och axlar (23).

## Svängel mm

Svängels olika delar görs i den ordning som anges i sprängskissen.

Bocka till svängels underdel (24) och överdel (25) och löd ihop.

Bocka till och löd ihop de två svängelhjul (27). Passa in och löd fast i huvuddelen.

Löd fast distansbricka (26) under svängeln. Kapa till och löd fast svängelstolparna (28). De ska luta utåt något men toppen ska fortfarande vara innanför sidorna.

Som stöd för timret fanns två kraftiga plank fastsatta med gångjärn i golvet. Dessa kunde fällas upp och hölls då fast med krok (se ritning). Det finns på plåten med två detaljer i mässing (29). Du gör nog annars lika fort motsvarande i trä. Gör av tråd krokarna (30). Montera.

## Målning

(Hubrol-nummer) Sprutmåla hela vagnen SJ-brun (75-90 % av Satin Brown 133 + 10-25 % av Matt WWI Purple 107, tips enligt Perl). Måla trädelen av golvet (Matt Natural Wood 110). Om du vill ha vagnen i skick

från före ca 1930 målar du dessutom följande delar svarta (Black Grey 182): rörlig buffertdel, lagergafflar under långbalk, fjäderpaket, axelboxar, koppel, kopplarhandtag.

Svängeln var troligtvis också helt svart.

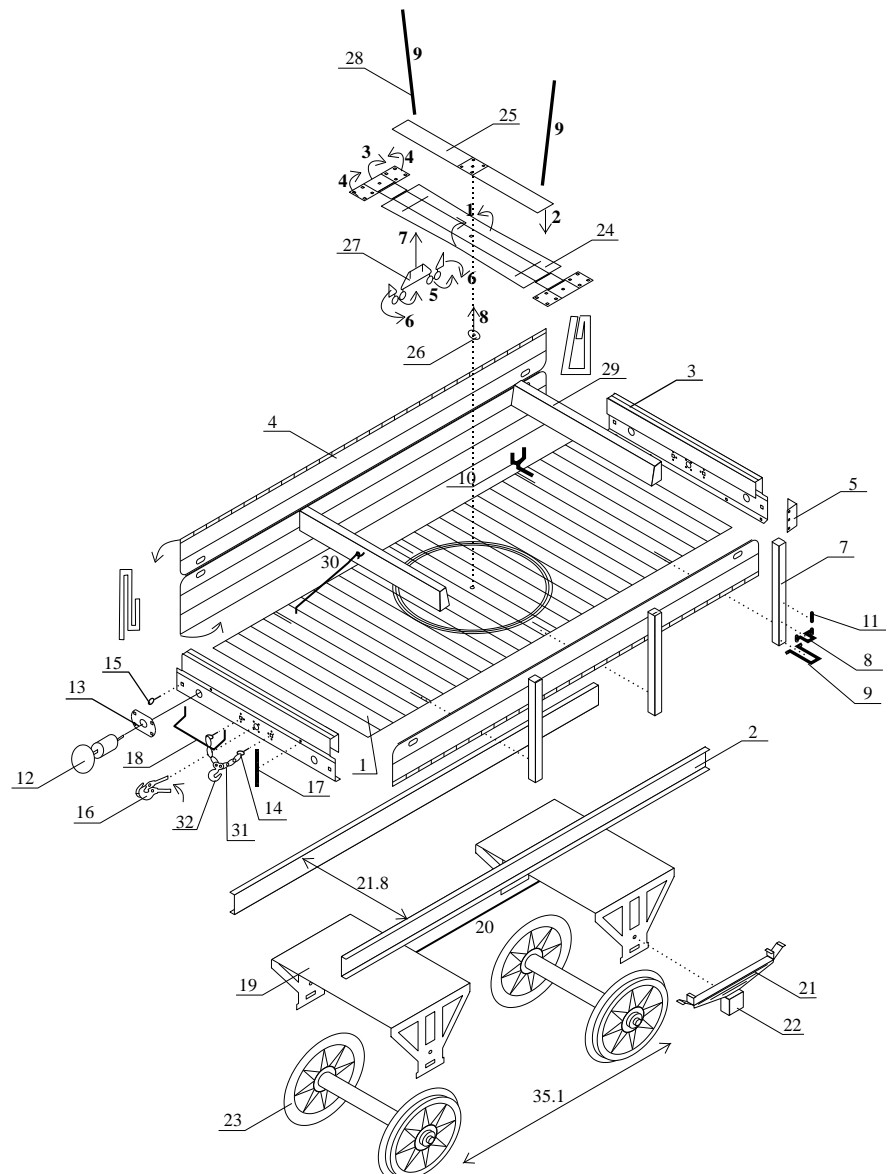
Härefter klarlack (Clear 35), dekaler, mjukgörare, mattlack (Matt 49).

## Märkning

(Kvalificerad gissning för 30-tals utförande) På lämmarna två gjutna emaljskyltar:  
- inventarieskylt (bansignatur + nummer)  
- littera/dataskylt (med ram, Litt K1 el Km, Vr 4,6 ton, Lr 11,0 ton, Gyta 12,7 qvm)

På rambalk från vänster:

- littera (P1 el Pm)
  - vikt (Vr 4,6 ton)
  - broms (ev TRYCKLUFTSLEDNING)
  - axelavstånd (3,05 m)
  - tillverkarskylt
  - bansignatur + nummer
  - periodsmörjningstabell
  - revisions- och vägningsdatum
- På översta lämmen: bansignatur+nr



## Stycklista

ID	Ant	Benämning
1	1	Golv
2	2*	Långbalk, 64.2 mm, U 1x3 mm
3	2	Gavelpaket
4	2	Sidolämningar
5	4	Hörnbeslag, yttre
7	6*	Stolpar, 1.25x15.4 mm mä
8	6	Stolphållare, övre
9	6	Stolphållare, nedre
10	6	Vinkeljärn
11	6	Mottrycksjärn, stolpe
12	4*	Buffert, m/74
13	4	Buffertplatta
14	4	Säkerhetskoppelring
15	4	Hästdragögla
16	2	Koppelkrok
17	4	Mottrycksjärn, gavel
18	4*	Kopplarhandtag, 0.3 mm mä
19	2	Lagergaffel
20	1*	Förbindningsstråd, 0.3 mm pianotråd
21	4*	Fjäderpaket, m/1874
22	4*	Axelbox, danska boxen el m/1891
23	2*	Hjulaxel, stjärneker, ex vis MRW
24	1	Svängel, underdel
25	1	Svängel, överdel
26	1	Distansbricka
27	2	Svängelhjul
28	2*	Svängelstolpe, 0.7 mm mä
29	2	Timmerstöd
30	2*	Timmerstöds krok, 0.3 mm mä
31	1*	Säkerhetskoppelkedja
32	2	Säkerhetskoppelkrok

\* = ej med på etsyark

