

# SJ/SGGJ litt NN1/NNm



## Historik

Litt NN1 är en öppen godsvagn utan sidolämningar, lämplig för transport av ex vis timmer, sågat virke etc. Ritning har hämtats ur "Gods- och specialvagnar samt Snöplogar på hjul vid Sveriges Statsbanor, 1 januari 1893". Vagnen är dock av en standardtyp och förekommer mer eller mindre identiskt på många banor. Litteran ändrades 1921 till NNm. Efterhand kom NN1 att ersättas av litt NN3/NNs som lastade mer.

Banor som haft mycket skogstransporter har ofta haft litt NN1 i stora antal. Av SGGJ:s totalt 194 vagnar var 64 av typ NN1. Om man räknar in övriga vagnar som var användbara för timmertransport (K1, N1, NN3 och N3) så blir summan 144, jämfört med ex vis inalles 8 personvagnar. På en modellbana kan/bör man därför ha förhållandevis många vagnar av typ NN1, vilket är skälet varför den finns med i flera exemplar på etsplåtarna.

## Vagnsgolv

Tryck med nitstans eller liknande ut nitarna i buffertbalken på golvet (1). Spänn fast vagnsgolvet i ett skruvstäd med stödjande plåtar på varje sida. Böj ner sidobalkarna. Böj på liknande sätt ihop buffertbalkarna. Kapa till långbalkar (2) och löd fast mot vagnsgolvet. Löd fast två bräder (3) på vagnsgolvets ovasida så att de hamnar rakt ovanför där lagergafflarnas centrum senare kommer att hamna. Löd på buffertbalken fast:

- buffertar (4) och buffertplattor (5)
- säkerhetskoppelöglor (6)
- hästdragöglor (7)
- koppelkrok (8)
- kopplarhandtag (9)

## Stolpar

Kapa till 10 stolpar (10) med övermått. Vik ett stolpstöd (11) runt varje stolpe enligt figur så att det precis passar mot både sido- och långbalk. Löd med lite tenn fast stolpen i sido- och långbalk.

När alla stolpar är fastlödda kapas stolparna så att de är jäms med stolpstödet på undersidan, och i överkant så att de blir 19,0 mm.

## Underrede

Bocka till och löd fast lagergafflar (12) enligt allmän beskrivning.

Montera fjäderpaket (14), axelboxar (15) och axlar (16).

## Målning

(Hubrol-nummer) Sprutmåla hela vagnen SJ-brun (75-90 % av Satin Brown 133 + 10-25 % av Matt WWI Purple 107, tips enligt Perl). Måla trädelen av golvet (Matt Natural Wood 110). Om du vill ha vagnen i skick

från före ca 1930 målar du dessutom följande delar svarta (Black Grey 182): rörlig buffertdel, lagergafflar under långbalk, fjäderpaket, axelboxar, koppel, kopplarhandtag.

Härefter klarlack (Clear 35), dekaler, mjukgörare, mattlack (Matt 49 eller någon annan bättre).

Som alltid när det gäller den här typen av oglamorösa vagnar finns det förhållandevis få bilder på NN1. En mycket bra bild finns dock på sid 11 i Lennart Welanders bok om VABIS Järnvägsvagnar 1891-1911.

## Märkning

(Kvalificerad gissning för 30-tals utförande)

På rambalk från vänster:

- littera (NN1 el NNm)
- vikt (Vr 4,6 ton)
- broms (ev TRYCKLUFTSLEDNING)
- axelavstånd (3,76 m)
- tillverkarskylt
- bansignatur + nummer
- littera/dataskylt (utan ram, Litt NN1 el NNm, Vr 4,6 ton, Lr 11,0 ton, Gyta 15,6 qvm)

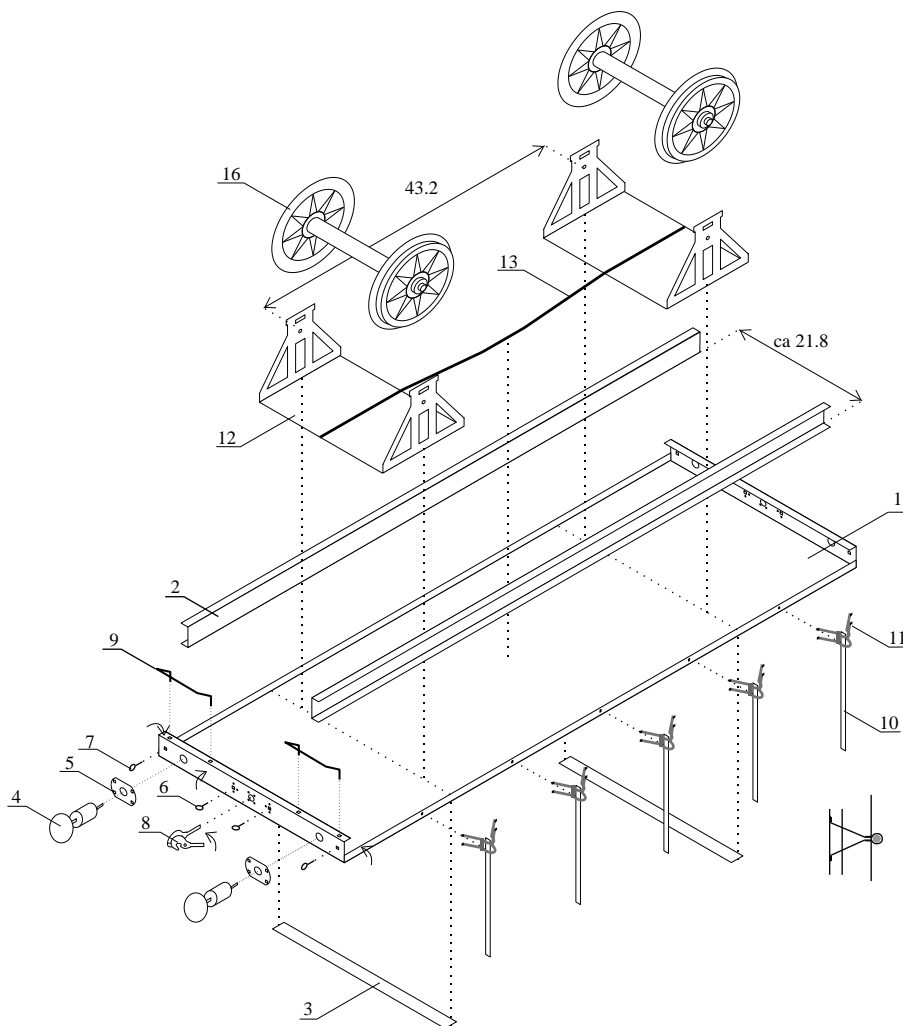
- periodsmörjningstabell
- revisions- och vägningsdatum

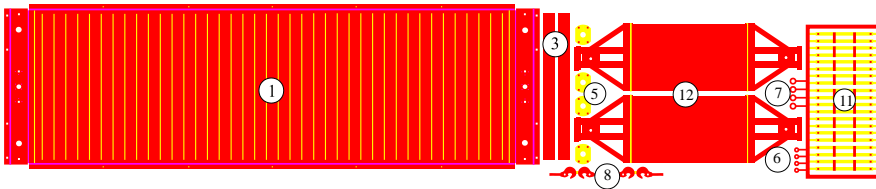
## Varianter

Med hjälp av detaljer på Godisarket kan man bygga NN1 med bromsarsäte eller med bromshytt. Normalt skulle var femte vagn av en typ bromsad; ofta beställdes serier så att vagnar med slutsiffra 0 eller 5 var bromsade. På SGGJ är det lite annorlunda. Obromsade vagnar var 50-65, 70-87, 100-124, 132-155, 164-171. Bromsade vagnar var 66-69, 88-91, 125-131, 156-163. Tyvärr har jag för SGGJ inte exakt kunna utröna om det var säte eller hytt, men den reduktion av användbar flakyta som anges stämmer bäst med säte.

Mycket märkligt så verkar SJ:s alla NN1 vara obromsade. SJ var visserligen mer förtjust i systervagnen N1, som finns både bromsad och obromsad, men några bromsade NN1 borde funnits.

En annan mycket trevlig variant, som också kan byggas med detaljer från godisarket, är en NN1 med svängel. Svängelvagnar används för transporter av långa laster, ex vis helstamstimmer eller räls.





### Stycklista

ID	Ant	Benämning
1	1	Vagnsgolv
2	2*	Långbalk, 87.9 mm, U 1x3 mm
3	4	Stödbräda
4	4*	Buffert, m/1874
5	4	Buffertplatta
6	4	Säkerhetskoppelögla
7	4	Hästdragögla
8	2	Koppelkrok
9	4*	Kopplarhandtag, 0.3 mm mä
10	10*	Stolpe, 0.75 mm mä
11	10	Stolpstöd
12	2	Lagergaffel
13	1*	Förbindningsstråd, 0.3 mm pianotråd
14	4*	Fjäderpaket, m/1874
15	4*	Axelbox, danska boxen el m/1891
16	2*	Hjulaxel, stjärneker, ex vis MRW

\* = ej med på etsark

