

# SJ Ellok litt Od

## 2081 Skala H0



### Historik

Vid den fortsatta elektrifieringen av malmbanan beställde SJ tio lok med littera Od. Loken skulle användas i godståg och malmtågsväxling men också vid behov i malmtågen.

Loken var fyrkopplade med drivning via blindhjul och en ganska speciell koppelstång. Loken fick för första gången träbeklädnad av teak.

Loken levererades 1922 och kom att finnas kvar i driften ända till avregistrering 1957-68.

### Ombyggnader

Loken fick från 1925 utrustning för tågvärme men av de relativt få foton som är kända så har loken inte genomgått några större förändringar.

Strömavtagarna verkar hela tiden ha varit den ursprungliga typ PKB.

### Referenser

På digitalmuseum.se kan man hitta:

KDAJ08522

KABA00977

KAGD00015

KBED00260

KBDB09965

KBDB09969

KAFP00140

### Underrede

Loket är tänkt att användas tillsammans med drivning från Skultorps Vagn & Lokverkstad.

### Korg

På korgsidorna (1) insida, vik ut jalousierna lite grann. Vik ihop och löd ihop ytter- och innersidor. Fila rent nederkanten.

Löd fast dörramar (4) och fönsterramar (5..7) utanpå korgsidor och hytter (2). Fönsterramarna är aningen breda-

re nertill och dörrarnas handtag ska vara vända mot ändarna.

I de yttre frontfönstren ska senare sättas vindrutetorkare. Det finns hål i hytternas insida för detta men man behöver borra från baksidan för att även få hål i fönsterramarna.

Bocka till hytter så att de får form efter urtagen i gångborden (3). Löd fast hytter i gångbord.

Löd ihop hytter med korgsidorna.

Löd fast buffertbalkar (8) under gångborden.

För att stadga korgen och utgöra fäste för taket kan man löda dit takstolar (9) i överkant av korgen på lämpliga ställen.

Bocka till och löd fast handräcken (10) bredvid dörrarna och runt hyttens framsida.

Bocka till och löd fast handtag (11) i dörrarna.

### Detaljering 1

Montera:

- solskydd (12)

- koppelplatta (13) och -krok (14)

- buffertar (15)

- fotsteg (16)

### Underrede

Bocka till plogar (17) med streckmarkeringen på baksidan. Löd fast plogfästena (18) över markeringen. Löd fast i gardjärnen. Plogar ska peka 45 grader inåt horisontellt och 30 grader vertikalt.

### Tak

Putsa det vakuumformade plasttaket (19). Takets underkant ska precis nå ned till ytterväggarna på korgen. Börja med sax eller kniv. Försätt med en grövre fil.

Limma fast takluckorna (20).

Limma fast regnlister (21) runt taket enligt ritning.

Med hjälp av takritningen, limma fast:

- genomföring (22)

- snäckventiler (23)

Limma fast isolatorfästena (24..26). Det finns olika varianter beroende på takets rundning och var de ska sitta.

Limma fast isolatorer (27) ovanpå isolatorfästena.

Limma fast strömskenor (28) mellan isolatorerna.

Limma/löd fast tråd mellan:

- genomföring och strömavtagare

- genomföring och strömskena

### Strömavtagare

Strömavtagare kan köpas färdiga från Entec men en enkel och snygg, men icke fungerande, variant kan också göras för hand enligt följande.

Träd upp isolatordelarna (31+32) och strömavtagarsidan (30) enligt ordning:

- liten-stor-liten

- sida

- liten-stor-liten

Löd ihop med mycket lödvätska och minimalt med tenn.

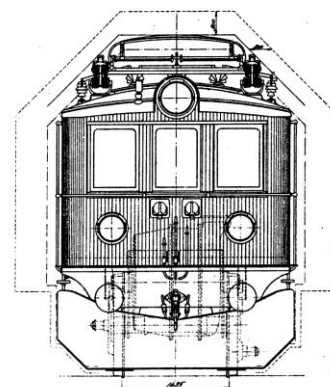
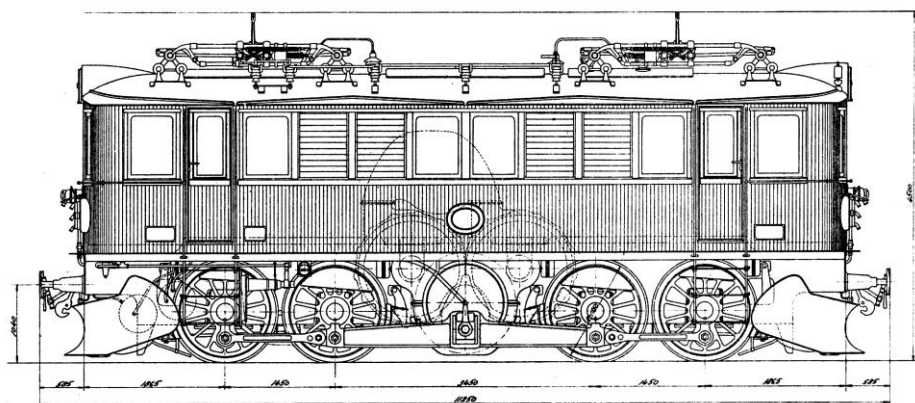
Löd fast fyra genomgående axlar (33) mellan strömavtagarsidorna. 0,5 mm i mitten, 0,4 mm mot ändarna. Det ska vara 23,5 mm mellan sidorna.

Vik ihop strömavtagarfästena (29). Löd fast under strömavtagarsidorna.

Bocka till en komplett bygel (34) av en enda mässingstråd enligt figur. Löd ihop där trådarna möts.

Löd fast kolskenan (35) ovanpå bygeln.

Löd fast bygeln på axlarna (33). Den sida som har diagonaler ska sitta utåt ändarna på loket.



Limma fast strömvtagarpaketet på taket.

Löd fast tråd mellan ände på strömskena och strömvtagarsida.

Löd/limma fast tråd mellan tryckluftsisolatorer och strömvtagare. (Egentligen var det ett tunt rör för tryckluft som delade sig på mitten och gick ut till tryckluftscylindrar som satt på strömvtagarsidorna.)

## Detaljering 2

Montera:

- strålkastare, stor (36)
- strålkastare, liten (37)
- strålkastarekåpor (38)
- framändesskärmar (39)
- vindavvisare (40)
- vindrutetorkare (41)
- vissla (42)
- kopplarhandtag (43)
- koppelimitation (44)

Litt Od hade inte de vanliga broms-slangarna utan något som påminner om vakuumslingar. Skiss visar hur man göra sådana.

## Målning

Tak: mörkt grå

Korg: Teakfärgad

Fönsterbågar: ljusbruna

Underredet: svart

Dörrhandtag: silver

Fönster: tunn transparent plast

## Märkning

Nummerskylt (45): centralt på sidan

Tillverkarskylt (46): under första fönster från vänster

Axeltrycksskylt (47): till höger om vänstra dörren

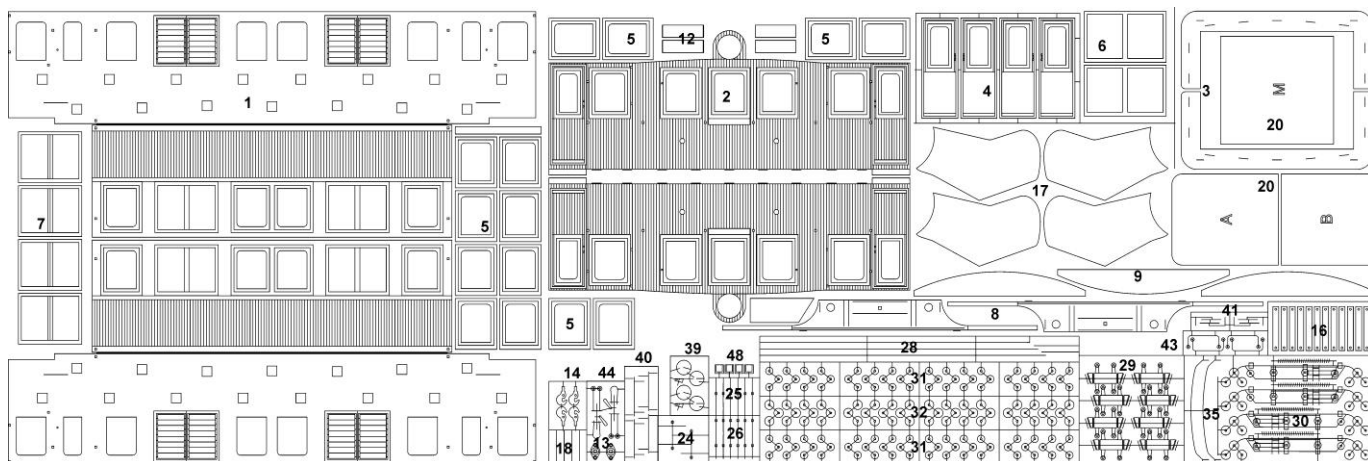
Destinationsskylt (48) framför tillverkarskylt.

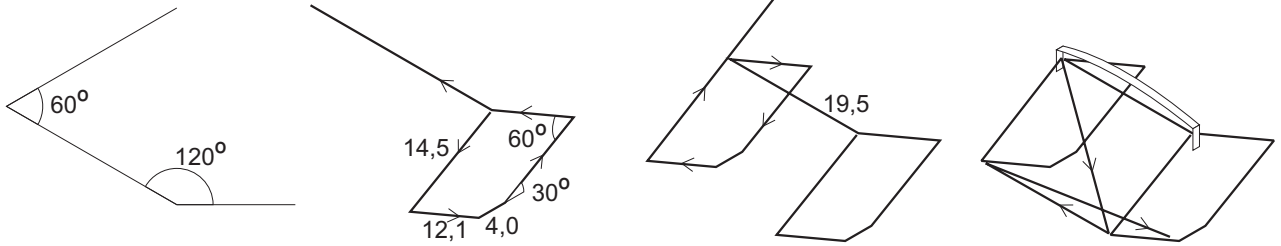
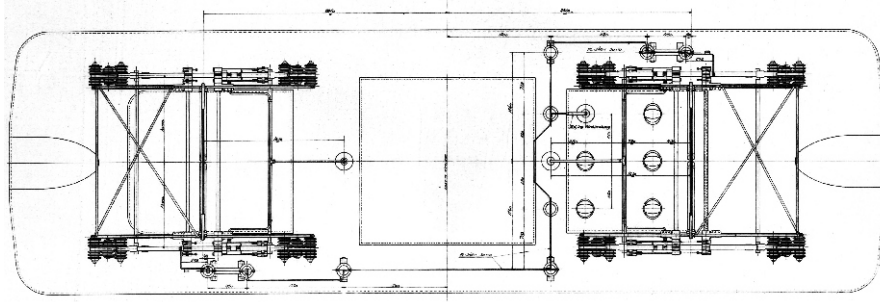
## Stycklista

ID	Ant	Benämning
1	2	Korgsida
2	2	Hytt
3	2	Gångbord
4	4	Dörram
5	14	Fönsterram, enkel
6	2	Fönsterram, dubbel
7	4	Jalusiram
8	2	Buffertbalk
9	3	Takstol
10	n*	Handräcke, 0,3 mm
11	4*	Handtag, 0,3 mm
12	4	Solskydd
13	2	Koppelplatta
14	2	Koppelkrok
15	4#	Buffert
16	12	Fotsteg
17	4	Plog
18	4	Plogfäste
19	1#	Tak
20	1+1+1	Taklucka
21	n*	Regnlist, 0,3 mm
22	2#	Genomföring
23	5#	Snäckventil
24	2	Isolatorfäste, dubbelt
25	3	Isolatorfäste, ytterkant
26	2	Isolatorfäste, mitt
27	9#	Isolator
28	2	Strömskena
29	4	Strömvtagarfäste
30	2+2	Strömvtagarsida PKB
31	32	Isolatordel, liten
32	16	Isolatordel, stor
33	4+4*	Bygelaxlar, 0,4+0,5 mm
34	2*	Strömvtagare
35	2	Kolskena
36	2#	Strålkastare, stor
37	4#	Strålkastare, liten
38	2#	Strålkastarkåpa

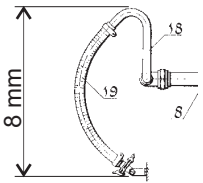
39	2	Framändesskärmar
40	4	Vindavvisare
41	4	Vindrutetorkare
42	2#	Vissla
43	4/*	Kopplarhandtag 0,3 mm
44	2	Koppelimitation
45	2	Nummerskylt
46	4	Tillverkarskylt
47	2	Axeltrycksskylt
48	2	Destinationsskylt

\*=ingår inte i byggsatsen, #=lös del

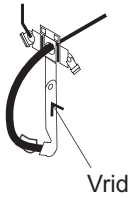
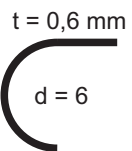




Vakuumbromsslang



Tryckluftsslang



Kläm till, löd

Vrid

Jigg för fotsteg

