

SJ/SGGJ litt P1/Pm

Historik

Litt P1 är i grunden en vagn för grus-transport. Som sådan använd både vid grusning av banan vid dess anläggning och sedan för underhållsgrusning. Alla banor hade alltså grusvagnar. På modellbanan får de gärna stå på ett sidospår eller nere i ett grustag.

Den variant som finns på etsplåten är hämtad ur SJs ritningsssamling 1893. Denna typ tillverkades från 1870 av ett flertal olika verkstäder. Vid om littereringen 1921 fick vagnen litt Pm.

På KNJ, Krylbo-Norbergs Järnväg fanns helt identiska vagnar som användes för malmtransporter. Fotografier från vagnar på denna bana har använts som underlag.

Korg

Vagnen har konstruerats för att bli så lättbyggd som möjligt. Börja med att på vagnskorgen (1) med en nitstans knacka ut nitarna runt koppelkroken.

Bocka ihop vagnskorgen så att det blir en sammanhängande konstruktion med golv, gavel- och sidoväggar och buffertbalk. Löd ihop, lämpligen med lödpasta, och fila överkanterna jämna.

Kapa till två långbalkar (2). Löd fast på undersidan. Böj in underdelarna på buffertbalkarna om inte redan gjort.

Korgdetaljer

Bocka till och löd fast yttre (3) och inre (4) hörnbeslag.

Gavelvinkeljärnen hänger ihop med motsvarande mottrycksjärn (5). Dela inte. Bocka till gavelvinkeljärnen. Bocka ihop paketet och häng över vagnssidans. Löd fast. Det finns en markering i gaveln var de ska (centrerat) sättas.

Sidovinkeljärnen hänger på samma sätt ihop med de övre gångjärnen och mottrycksjärnen på insidan i ett paket (6). Bocka till vinkeljärnet och löd fast. Fila jämnt i överkant och bocka till nederdelen så den ansluter till långbalken.

Bocka till nederdelen av gångjärnet (7) enligt figur och löd fast.

Löd fast luckhandtagen (8), genom vinkeljärnen.

Löd på buffertbalken fast:

- buffertar (9) och buffertplattor (10)
- säkerhetskoppelögglor (11)
- koppelkrok (13)
- kopplarhandtag (14)
- ev säkerhetskrok (35) i kedjor

Underrede

Bocka till och löd fast lagergafflar (15) enligt allmän beskrivning.

Montera fjäderpaket (17), axelboxar (18) och axlar (19).

Bromsutrustning

Nedanstående gäller för vagnar som byggs i bromsat utförande.

Bocka ut bromsstångshållaren på det yttre stödbandet (21). Löd fast förstärkningsbanden (21) + (22), säte (23) och fotplatta (24) i gaveln. Bocka till snedstagen på säte och fotplatta och löd fast mot gaveln.

Bocka till bromsrörelserna (25). Löd ihop de dubblade bromsbackarna. Löd fast paketen i golvet, mot långbalkarna. Löd fast trådar (26) mellan bromsbackarna. Trä upp bromshävaren (27) på den centrala bromsaxeln (28). Löd fast axeln mellan mittkonsollerna.

Löd fast bromshävaren (29) under buffertbalken. Löd fast en tråd mellan de bägge bromshävaren (28) och (29).

Löd fast en bromsskruv (30) i hållaren i överkant av gaveln. Bocka till bromsmutter+länkar (31). Löd fast mellan bromsstång (30) och bromshävaren (29). Bocka till och löd ihop bromsvev (32) överst på bromsstången.

Montera räcket (33) och fotsteg (34).

Målning

(Hubrol-nummer) Sprutmåla hela vagnen SJ-brun (75-90 % av Satin Brown 133 + 10-25 % av Matt WWI Purple 107, tips enligt Perl). Måla trädelen av golvet (Matt Natural Wood 110). Om du vill ha vagnen i skick

från före ca 1930 målar du dessutom följande delar svarta (Black Grey 182): rörlig buffertdel, lagergafflar under långbalk, fjäderpaket, axelboxar, koppel, kopplarhandtag.

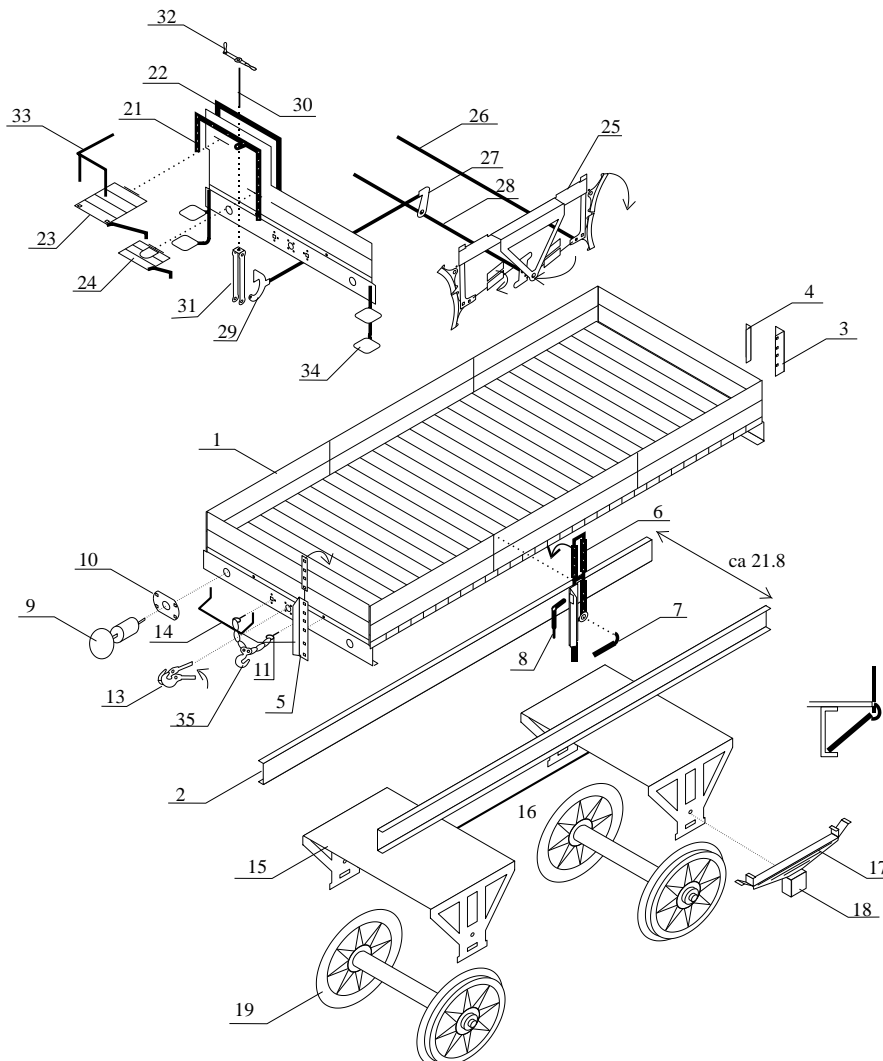
Härefter klarlack (Clear 35), dekaler, mjukgörare, mattlack (Matt 49).

Märkning

(Kvalificerad gissning för 30-tals utförande) På lämmarna två gjutna emaljskyltar:
- inventarieskylt (bansignatur + nummer)
- littera/dataskylt (med ram, Litt P1 el Pm, Vr 5,0 [5,3] ton, Lr 11,0 ton, Gyta 12,9 qvm)

På rambalk från vänster:

- littera (P1 el Pm)
- vikt (Vr 5,0 [5,3] ton)
- broms (ev TRYCKLUFTSLEDNING)
- axelavstånd (3,05 m)
- tillverkarskylt
- bansignatur + nummer
- periodsmörjningstabell
- revisions- och vägningsdatum



Stycklista

ID	Ant	Benämning
1	1	Vagnskorg
2	2*	Långbalk, U 1x3 mm, 64.3 mm
3	4	Hörnbeslag, yttre
4	4	Hörnbeslag, inre
5	2+2	Gavelvinkeljärn mm
6	2+2	Sidoinkeljärn mm
7	4	Gångjärn, nedre del
8	2+2	Luckhandtag
9	4*	Buffert, m/1874
10	4	Buffertplatta
11	4	Säkerhetskoppelring
13	2	Koppelkrok
14	4*	Kopplarhandtag, 0.3 mm mä
15	2	Lagergaffel
16	1*	Förbindningsråd, 0.3 mm pianotråd
17	4*	Fjäderpaket, m/1874
18	4*	Axelbox, danska boxen el m/1891
19	2*	Hjulaxel, stjärneker, ex vis MRW
21	1	Stödband, yttre
22	1	Stödband, inre
23	1	Säte
24	1	Fotplatta
25	2	Bromsrörelse, kompl
26	2*	Bromsblockstång, 0.4 mm mä
27	1	Bromshävarm
28	1*	Bromsaxel, 0.6 mm mä
29	1	Bromshävarm
30	1*	Bromsskruv, 0.7 mm mä
31	1	Bromsmutter med länkar
32	1	Bromsvev
33	1	Räcke
34	2	Fotsteg
35	2	Säkerhetskoppelkrok

* = ej med på etsark

