

# SJ litt Q12

## Historik

(Information kommer från artikel av allvetande Erik Sundström i Tåg 4/74.)

Den här vagnen ingick i en serie som köptes av Krooks Petroleum Aktibolag 1903-04 från Atlas och inregistrerade vid SJ som privatvagn. De byggdes på 1898-års underrede utan broms och med en tank på 18.8 m3.

Mest gick de med lysfotogen men även bensin och smörjolja förekom. Mycket ofta gick de från importhamnen i Värtan och ofta inte längre än till Stockholm.

De vagnsnummer som är aktuella är ursprungligen 50010-11, 50013-17. 1914 ändrades numreringen till 502010-11, 502013-17.

På 20-talet överfördes 502015 och -17 till GDJ. När de kom tillbaka till SJ 1948 var de ursprungliga numren besatta, varför de fick numren 503747-48.

Vagnen på plåten är gjord i ett 30-tals utförande.

## Tank

Ett fel har tyvärr insmugit sig vid etsningen och måste först korrigeras. De flikar som ska hålla ihop tanken i botten ska bara ha halv tjocklek på den del som sticker ut över kanten. Fila ner 'inifrån'.

Leta reda på ett runt föremål som är ca 18 mm i diameter. Forma tanksvepet (1) runt detta. Plåten är ganska spänstigt men försök forma så att den får rätt diameter utan att man ska behöva tvinga ihop kanterna. Löd ihop skarven. Forma om nödvändigt efteråt för ytterligare rundhet.

Forma och löd ihop tankdomens plåtsvep (2). Löd fast i tanken inifrån. Nitraderna ska vara på sidorna. Forma och löd fast nitringen (3) runt tankdomen. Lite extra lödtenn precis i skarven mellan dom och tank gör att det blir lite rundning här men akta så det inte blir för mycket.

Tillverka tankändar (4) och domtopp (5) enligt figur och så att de passar precis. Enklast görs de i mässing med svarv och kan i så fall löd fast redan nu. Alternativt gör man dem i plast eller trä och då får det vänta med monteringen.

## Underrede

Kapa till och borra buffertbalkar (6) enligt figur.

Kapa till långbalkar (7), Forma ändarna så de passar i buffertbalkarna.

Bocka till och löd ihop de tre tanksadlarna (8). Lägg dem på ett millimeterpapper där du markerat rätt lägen. Lägg tanken ovanpå och passa noggrant. Det finns små urtag i tanksadlarnas överkant som precis skall passa i tankens foglist. Löd försiktigt fast tanksadlar med tank.

Löd fast långbalkarna (7) på tanksadlarna. Löd fast buffertbalkar (6) mot långbalkarna.

Nu ska lagergafflarna (9) löd fast mot långbalkarna. Det är inte helt lätt att få dem på rätt plats och med rätt höjd. En metod följer här, andra bättre kan finnas.

Lägg vagnen på sidan. Löd fast en lagergaffel vid långbalken. Kolla med skjutmått att du får ca 7.8 mm mellan långbalks undersida och nederkant på lagergaffel. Löd fast den andra lagergaffeln på samma sida på samma sätt.

Vänd vagnen så att den ligger med andra sidan neråt. Mätta in den första lagergaffeln. Kolla mått mellan långbalk och nederkant. Kolla vinkelräthet genom att sticka en tråd genom axelhålen. Löd fast. Gör samma med den sista lagergaffeln.

Bocka till tanksadelplåtarna (10). Det ska finnas minimala bockanvisningar. Om inte ritsa först. Löd fast på tanksadel, långbalk och tank.

Bocka till spännstagen (11) och löd fast under långbalkarna.

## Plattform

Bocka till plattformsräcket (12). Löd ihop räcke med plattformsplankorna (13). Mätta plattformspaketet mot tanken. Bocka in nederändarna på räcket mot tanken. Justera

längd så de precis går emot tank. Löd fast plattformsräcket i tanken.

Bocka till och löd fast stegarna (14) mellan plattform och långbalkar. På stegarna finns två hakar som böjs in och stöder mot långbalken

Bocka av tråd till två handræcken (15) som går runt vagnen. Löd fast mot tank med handræckshållare (16). Antingen färdigköpta (dyra, ofta klumpiga) eller gör själv av tillplattad tråd som viks runt.

Bocka till och löd/limma fast spännjärnet (17) på domtoppen.

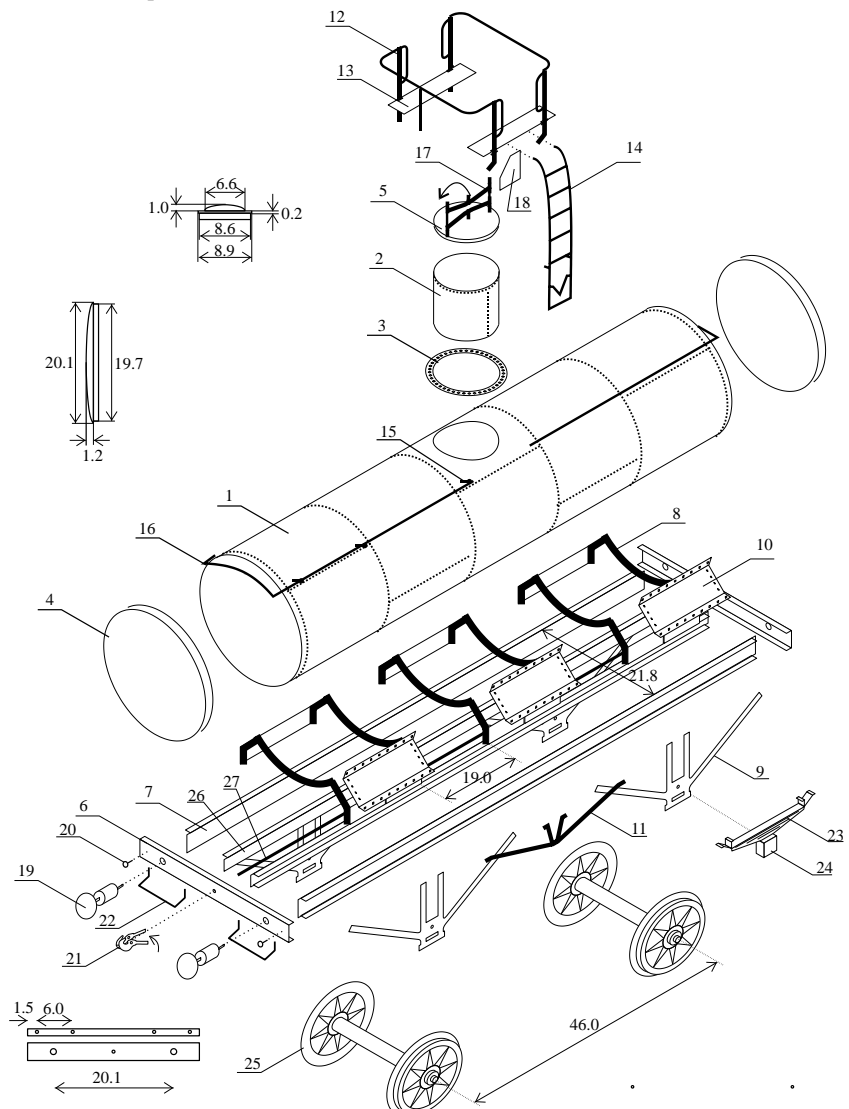
På senare är monterades en skyltplåt (18) till vänster om stegen.

## Detaljer

Löd på buffertbalken fast:

- buffertar (19)
- hästdragögglor (20)
- koppelkrok (21)
- kopplarhandtag (22)
- Montera fjäderpaket (23), axelboxar (24) och hjulaxlar (25).

Montera innerbalkar (26) och dragstång (27) mellan buffertbalkarna. Det ska vara ca 5.5 mm mellan innerbalkarna.



## Modificeringar

Från början hade vagnen en kantvinkel som satt utanför långbalken och en handpump. Dessa togs bort, antagligen på mitten av 30-talet. Då sattes plattformen upp och stegen förlängdes.

## Målning och märkning

(Åter enligt Sundströms artikel.)

Ursprungligen var vagnen vit (!) med svart text enligt foto. På tanken står:

KROOKS PETROLEUM & OLJE  
AKTIEBOLAG  
ELDFARLIG OLJA

På långbalken finns inventarieskylt (signatur + nummer) och littera/dataskylt.

När Fiskeby AB trots protester från Järnvägsstyrelsen 1914 målade sina vagnar med inte bara namn utan också varumärke utbröt den färgglada epoken inom tankvagnshistorien. Krooks vagnar fick ordet PRATT'S med jättestora röda bokstäver. På 1930-talet började man köra mest bensin och vagnen målades silvergrå och fick texten STANDARD i jättestora svarta bokstäver.

Mot slutet av 30-talet sattes istället upp det stora runda varumärket STANDARD upp i svart och rött på vit botten. Två märken på varje sida nära ändarna. På 1940-talet kom en period med ESSO i stora svarta bokstäver och därefter Esso-logotypen (med bakvänd trea). På 50-talet flyttades logon till vänster och blev mindre medan ett ovalt varumärke i rött, vitt och blått sattes till höger. På 1960-talet blev det bara varumärket men dubbelt så stort.

## Övrigt

Vagnen har tilldragit sig intresse tidigare. I en artikel i AoH 2/81 beskrev Göran Eriksson hur han med en originell etsningsmetod gjorde samma vagn. Studera gärna artikeln. Där finns också några bilder och en ritning.

## Stycklista

ID	Ant	Benämning
1	1	Tanksvep
2	1	Plåtsvep för dom
3	1	Nitring
4	2*	Tankändar
5	1*	Domtopp
6	2*	Buffertbalk, U 3x1, 28.0 mm
7	2*	Långbalk, U 3x1, 88.6 mm
8	3	Tanksadel
9	4	Lagergaffel
10	6	Tanksadelplåt
11	2	Spännstag
12	1	Plattformsräcke
13	2	Plattformsplanka
14	2	Stege
15	12*	Handräckshållare
16	2	Handräcke, 0.3 mm mä
17	1	Spännjäm f domtopp
18	2	Skytplåt
19	4*	Buffert, m/1898
20	4	Hästdragögla
21	2	Koppelkrok
22	4*	Kopplarhandtag, 0.3 mm mä
23	4*	Fjäderpaket, m/1898
24	4*	Axelbox, m/1898
25	2*	Hjulaxel, stjärneker, exvis
MRW		
26	2*	Innerbalk, 88.6 mm, U 1x0.5
27	1*	Dragstång, 0.6 mm mä

\* = ej med på etsark

