

# SJ Lokomotor litt Z

Att beskriva de historiska turena kring lokomoterna från Västervik är inte enkelt. Läs SJKs Småbaneavdelnings bok "Bjurström-lokomotorer". Här finns mycket information och många trevliga bilder. Kort: det finns egentligen ingen väldefinierad lokomotor littera Z. Alla lokomotorer med littera Z är individer. Inte ens från verkstad verkar de varit lika. Axelavståndet för den aktuella typ 8 anges som ca 1990 mm.

Likt en svensk sommarstuga verkar de genom åren också ha drabbats av mer eller mindre märkliga om- och tillbyggnader. Ibland ganska snabbt. SJ Z 9 fick smal utbyggnad några veckor efter leverans 1929. För hembyggaren är det här egentligen ganska trevligt. Det mesta är tillåtet men det är bra om du har fotografier som styrker dina påståenden.

Med den här byggsatsen kan byggas tre utförande:

- smal hytt
- bred utbyggnad
- smal utbyggnad

Smal hytt och bred utbyggnad är ganska vanliga varianter. Smal utbyggnad är nog ganska ovanlig men finns på sida 125 och 144 i boken ovan. Oemotståndlig.

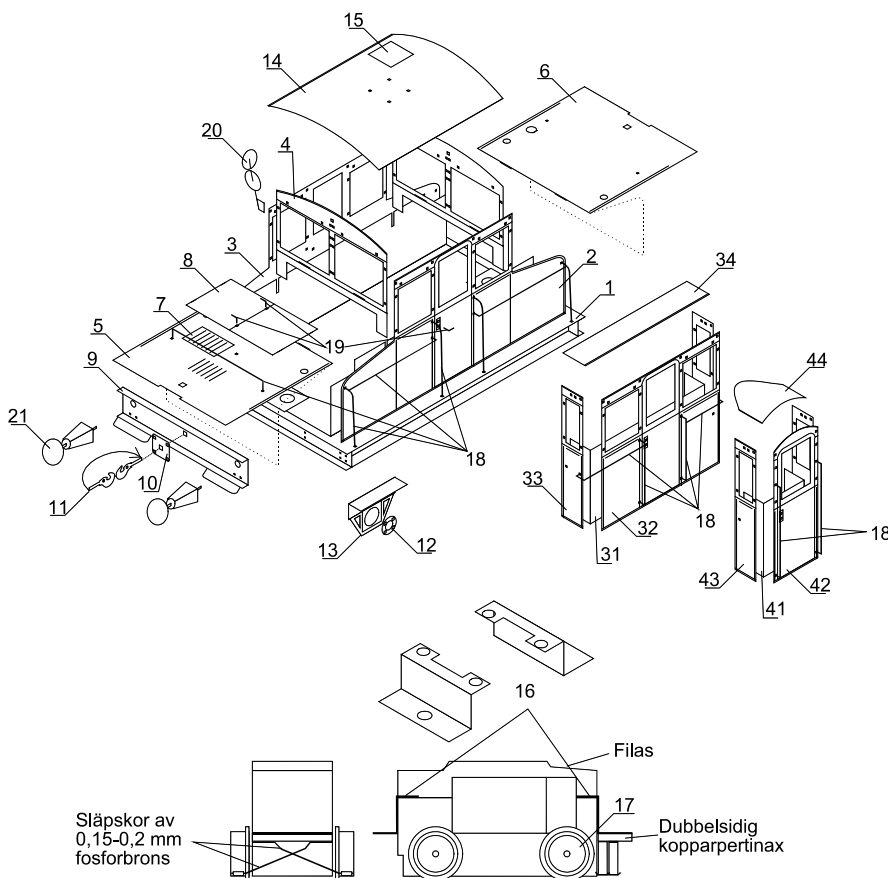
Typ 8 levererades till SJ i 115 (ev 116) exemplar mellan åren 1926-43. Dessutom till en rad andra banor.

Den händige borde också kunna bygga smalspårsvarianter utifrån byggsatsen.

## Bygge

Innan det egentliga byggandet startar, bestäm om du ska ha någon av utbyggnaderna. Då behöver nämligen vissa nitader filas bort på ytterväggarna (2+3), vilket enklast görs innan montering. Om du mättar med hopvikta innerväggar (31/41) så ser du ganska enkelt vad som behöver göras.

Bottenplatta och U-balkarna under denna hänger ihop i ett paket (1). Tag loss detta i ett stycke. Tryck ut nitar enligt de nitanvisningar som finns på baksidan. Använd vass syl mot t ex masonit. Bocka till U-balkarna under lång- och kortsidorna på bottenplat-



tan. Löd inifrån fast balkarna i bottenplattan. Fila bottenplattans kanter snygga.

Löd fast M2-muttrar ovanpå hålen i bottenplattan.

Bocka upp innerväggarna i bottenplattans mitt. I dessa finns slitsar som senare hyttgavlarna ska sättas i. Utan att få lödtenn i dessa slitsar, löd ihop ytter- och innerväggarna (2+3). Använd mycket flussmedel och tillför tenn till kanterna, låt det flyta in.

Stoppa ner hyttgavlarna (4) i slitsarna och löd fast. Undvik att få för mycket lödtenn i hyttörnen genom att använda mycket flussmedel och ytterst lite tenn som får flyta ut tunnt. Var även försiktig med för mycket

värme som kan få plåten att slå sig. Löd fort och gå inte baklänges.

Lokomotorn verkar vid en första anblick vara helt symmetrisk men det finns faktisk skillnader. För det fortsatta arbetet, markera den ände som är närmast handtagen i dörarna på hyttssidorna som A-ände.

Bocka till huvarna (5+6). Stick in huvarna i hyttgavlarna och bøj försiktigt utesidorna. Justera runt ett 3,5 mm borr.

Löd på motorhuvens insida fast ett inre galler (7) och på utsidan en lucka (8). Löd fast huvarna med motorhuvorna i A-ändan.

Tag loss buffertbalkarna (9). Tryck ut nitar enligt tidigare nitanvisning. Bocka till och löd fast på huvarna. Löd fast koppelkroksplatta (10) och koppelkrok (11).

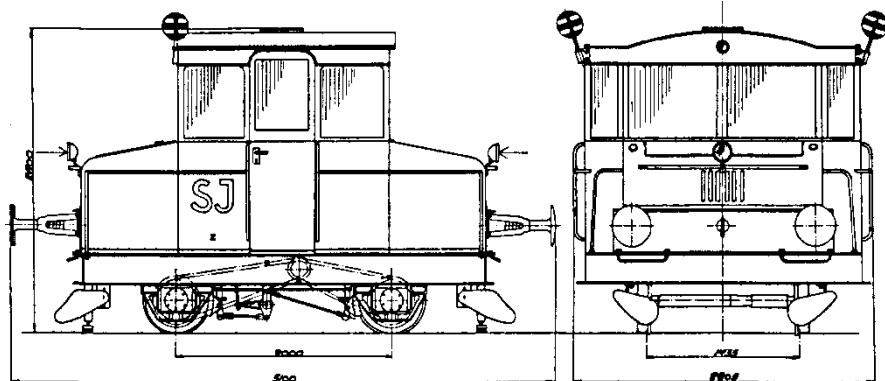
Löd fast axelboxlock (12) på lagergafflarna (13). Bocka till lagergafflarna och löd fast i bottenplattan mitt för resp hjulaxel.

## Utbyggnader

Om modellen ska göras med utbyggnad: bocka till innerväggarna (31/41). Löd fast ytterväggarna (32/42) på innerväggarna.

Löd fast sidoväggarna (33/43) på innerväggarna. Hålen i sidoväggarna är inte helt symmetriska så montera i den ordning de sitter på etsplåten.

Löd fast utbyggnadspaketet mot hytt och



bottenplatta.

För bred utbyggnad, knipsa bort de stolpar i den vanliga hyttsidan som är överflödiga.

### Tak, smal hytt

Forma hyttaket (14) efter hyttgavlarna.. Löd fast taket i hytten. Löd fast taklucka (15) på taket över hålmärkingarna.

### Tak, bred utbyggnad

Löd fast utbyggnadstaken (34).

Forma hyttaket (14) efter hyttgavlarna.. Löd fast hyttaket. Löd fast taklucka (15) på taket över hålmärkingarna.

### Tak, smal utbyggnad

Forma hyttak (14) och utbyggnadstaken (44) efter motsvarande gavlar. Fila bort kantlisten på hyttaket ovanför utbyggnaden så att utbyggnadens tak lättare kan monteras.

Löd fast hyttaket. Löd fast taklucka (15) på taket över hålmärkingarna.

Löd fast utbyggnadstaken.

### Drivning

Som drivning är tänkt användas en motorboggi från Bachmann. Tag med milt våld loss den från resten av vagnen.

Fila till motorboggens överdel enligt figur så den passar i kåpan. Limma på hjulsidor (17) över ekerhjulen.

Bocka till motorfästena (16). Lossa överdelen på motorboggin och fila till plasten lite så motorfästena får plats. Skruva ihop överdel, motorfäste och underdel enligt figur. Montera i kåpan med M2-skruv.

Det är inte så lätt att få dragkraft på ett så här litet lok. Proppa så mycket du kan loket fullt med bly. Om du gjort utbyggnad ska du kunna komma upp till ca 130 g, utan att skymma genomsikt.

Tvåaxliga drivenheter får ofta problem med strömupptagning. Man kan radikalt förbättra detta genom att sätta på släpskor. Dessa kan göras av fosforbronsplåt och kopparpertinax enligt figur. I skuggan under kåpan syns de förvånansvärt lite. En del prototyper hade faktiskt borstar som satt framför hjulen på liknande sätt.

### Detaljer

Bocka ut kopplarhandtagen på buffertbalkarna.

Bocka till och löd fast ledstänger (18) enligt sprängskiss. Löd fast handtag (19) i dörrar och på huvlucka.

Montera ihop A-ändesskärmar (20) och löd fast på hyttgavel (i A-änden...).

Montera buffertar (21).

På huvarna satt ofta lyktor (22) enligt ritningen. Montera om du vill och kan hitta någon lämplig.

### Målning, märkning

Mycket kan variera på en Z, så ock naturligtvis målningen. Nedanstående är ett grundtips.

(Hubrol-nummer) Sprutmåla hela kåpan SJ-brun (75-90 % av Satin Brown 133 + 10-25 % av Matt WWI Purple 107, tips enligt Perl).

Måla insidan på hytten svart (Coal Black 85). (Hytten var naturligtvis inte svart på insidan men resultatet blir faktiskt mycket bättre. Om man inte ser något så kan det finnas saker där. Om målat ljus beige, vilket är en trolig färg, så ser man att det inte finns något där och att golvet ligger i fönsterhöjd.)

Måla följande saker svarta (Coal Black 85): buffertar, koppelkrok, underrede, ledstänger, ev lykta. Silverfärg (Silver 11) i reflektorn.

A-ändesskärmar målas gula (Yellow 69) med röda streck (Bright Red 19).

Härefter klarlack (Clear 35), dekaler, mjukgörare, mattlack (Matt 49 eller någon annan bättre).

Fönster görs av OH-film eller hellre täckglas för mikroskop (Clas Ohlson 24-479).

### Stvcklista

ID	Ant	Benämning
1	1	Bottenplatta m balkar
2	1	Hyttsida, vänster
3	1	Hyttsida, höger
4	2	Hyttgavel
5	1	Huvlucka, A-ände
6	1	Huvlucka, B-ände
7	1	Motorgaller
8	1	Huvlucka
9	2	Buffertbalk
10	2	Koppelplatta
11	2	Koppelkrok
12	4	Lagerboxlock
13	4	Lagergaffel
14	1	Tak
15	1	Taklucka
16	1+1	Motorfäste
17	4	Hjulsida
18	div*	Ledstänger, 0,3 mm mä
19	3*	Handtag, 0,3 mm mä
20	2	A-ändesskärm
21	4*	Buffert
22	2*	Lyktor

### Bred utbyggnad

31	2	Hyttsida, inre
32	2	Hyttsida, yttre
33	2+2	Hyttgavel
34	2	Tak

### Smal utbyggnad

41	2	Hyttsida, inre
42	2	Hyttsida, yttre
43	2+2	Hyttgavel
44	2	Tak

### Drivning

100	1*	Motorboggi från Bachmann San Francisco Cable Car, nr 60541 eller 60542, från t ex Sundbergs Hobbyimport Box 72 577 22 HULTSFRED 0495-12452
-----	----	--

\* = ej med på etsark

