

SGGJ lok 1-5

EHRJ lok 1-3

SWB litt K 61-63



Det här loket är till utseendet ett mycket typiskt K-lok som med variationer gått på de flesta svenska privatbanor. I Västmanland har det rullat på tre olika banor. Sala-Gysinge-Gävles Järnväg (SGGJ) köper inför banans öppnande fem lok, och Enköping-Heby-Runhällens Järnväg (EHRJ) köper likaså tre lok. Båge banornas lok hamnar under olika perioder på Stockholm-Westerås-Bergslagens Järnväg (SWB). EHRJ-loken kommer till SWB när SWB 1906 tar över driften av EHRJ. SGGJ-loken (och all övrig rullande SGGJ-materiel) arrenderas av SWB under åren 1915-18.

SGGJ's fem lok, nummer 1-5, är tillverkade av Nydquist & Holm 1899-1900. Tillverkningsnummer 545-549. Lok 3 och 4 skrotas 1934 resp 1935 och finns därför inte med när SJ förstatligar SGGJ

Stycklista tender

ID	Ant	Benämning
1	1	Gavel, främre
2	1	Innerväggar
3	1	Gångbord
4	1+1	Yttersida
5	1	Gavel, bakre
6	1	Vattenlåda, nederdel
7	1	D:o, lock
8	1	Ovansida
9	1	Kolföråd
10	1	Rambalkspaket
11	2	Trekantsplåt
12	1	Buffertbalk
13	1+1	Fotsteg, sidor
14	1	Koltråg
15	2*	Ledstång, 0,3 mm mä
16	1	Ledstång
17	2	Fotsteg
18	2	Snedsträvor
19	2*	Buffertar
20	1	Koppelkrok
21	1*	Bromsslang, vakuum
22	4	Axelbox och fjäder
25	1	Verktöglåda, sidor
26	1	D:o, lock
27	2*	D:o, handtag, 0,3 mm mä
31	1	Tenderunderrede
32	1*	Vickaxel, 1 mm mä
33	2*	Hjulaxel, d=12mm/10ekrar Gibson G4836 (12/10) Sharman L410(12/10)
35	2	Gummiplatta, t=0,5 mm
36	2+2	Bromsblock
37	2*	Bromsblocksaxel, 0,4 mm mä
38	1	Bromsok

* = ej med i byggsatsen

1937. Lok 1, 2 och 5 övertas av SJ men får inga SJ-nummer och skrotas tämligen omgående 1937-39.

EHRJ-loken tillverkas av Nydquist & Holm 1904-05 med tillverkningsnummer 768-770. SWB köper 1908 EHRJ och loket får då nummer 61-63. Loket behåller dock EHRJ-skyltar till 1926 pga att de utgjorde säkerhet för ett statslån. 1910 får de på SWB littera K, året därpå K2. När de moderniseras med överhettare 1926-34 får de littera K3. Vid förstatligandet 1944 får de på SJ littera K21 med nummer 1684-86. Något år senare ny littera KA8. De skrotas 1964.

Modellen är tänkt för ett utförande fram till mitten av 1930-talet. Med de flesta ombyggnaderna gjorda men före tryckluft, vedeldning och SJ-tid.

För mer information om loket rekommenderas "Historik över den rullande materielen vid Stockholm-Westerås-Bergslagens Jernvägar", Ekegren-Dahl-Sundström, och "Enköping-Heby-Runhällens Järnväg", Per Rundblad. I den förra finns ett foto på lok 63 med en mycket charmig ombyggnad för enmansbetjäning. Tendern har en överbyggd genomgång för att lokföraren ska kunna gå in i vagnarna direkt från loket.

Byggsbeskrivningen är medvetet lite vag på punkter som drivning, dragstång och strömuttagning. Här finns många åsikter och övertygelser. Se förslagen som just förslag. Är du lycklig med någon annan metod, använd den.

Tenderkåpa

Tag loss främre gaveln (1). Löd fast gaveln och innerväggarna (2) i gångbordet (3).

Bocka till överkanten på yttersidorna (4) och bakre gavel (5). Ett enkelt sätt är att lägga biten med nitarna uppåt på en bit läder. Lagg en 4 mm mässingsstång över överkanten och slå till rätt ordentligt på mässingsstången med en hammare. I stället för läder kan man ha något mjukare träslag typ balsa eller mjuk furu. Tryck på yttersidorna ut nitarna vid fotstegen.

Löd fast bakre gaveln. Använd ganska rikligt med lödvätska och löd inifrån i hålen i innerväggarna. Gör samma med yttersidorna.

Bocka till vattenlådans nederdel (6) och löd fast på tenderns ovansida (8). Löd fast lock (7) ovanpå.

Bocka till kolförådetts väggar (9) och löd fast på tenderns ovansida (8). Kolla att ovansidan med detaljer passar i tendern.

Tag loss rambalkspaketet (10) i ett stycke. Bocka in yttersidorna och löd fast mot innersidorna. Vik ihop paketet till en

fyrkant och löd löst ihop det. Rikta in och löd fast i gångbordet. Löd fast trekantsplåt (11).

På buffertbalken (12), vik upp och löd fast koppelkroksplattan. Löd fast buffertbalken i gångbordet.

Inuti gångbordet finns fyra flikar. Vik ner dessa så de är vertikala. De är till för att senare styra tenderunderredet.

Stycklista lok, överdel

ID	Ant	Benämning
51	1	Gångbord, övre
52	1	Gångbord, undre
53	1	Buffertbalk 1
54	1	Buffertbalk 2
55	2*	Buffertbalk 3, U 1x0,5
56	6	Hjulhus, yttre
57	6	Hjulhus, inre
58	1	Hyttgavel
59	1+1	Hyttsida
60	1	Hyttak
61	1	Gavelplåt
62	1	Buffertbalk, bak
63	1	Pannsadel
64	1*	M2-mutter
65	1	Panna
66	1	Eldstadsfront
67	3*	Stagbultar, 0,5 mm mä
68	1+1	Fotsteg
69	2	Fotstegsplåt
70	2	Fotsteg
71	1	Omkastarstång
72	2*	Handräcke, hytt
73	2	Ledstång m fäste
74	1	Blästerventilstång
75	1	Vissla
76	1	Visselkonsoll, 0,3 mm mä
77*	1	Visselstång
78	1	Visselarm
79	1	Sotskåpslucka
80	1	Skorsten
81	1	Ångdom
82	1	Ventildom
83	2	Säkerhetsventil
84	1	Blästerventil
85	2	Buffert
86	1*	Koppelkrok
87	1*	Bromsslang, vakuum
88	2	Sandboxar
89	2	Lyktor
90	1	Ratt till rökskåpslucka
91	1*	Ledstång sotskåpslucka, 0,3 mm mä
92	6	Tvättplugg
95	2	Skylt, nr
96	2	Skylt, tillverkare

* = ej med i byggsatsen

Detaljering tender

Löd fast fotstegen (13) på tendersidan. Bocka till kolträget (14) och löd fast i främre gaveln.

Bocka till och löd fast ledstänger (15), en på varje sida. Löd fast ledstängan (16) mellan mellan översta fotsteget och tenderväggen.

Bocka till och löd ihop fotstegen (17). Löd fast de kompletta fotstegen under gångbordet. Placeringen skall vara så långt fram och så långt utåt sidorna som är möjligt utan att det sticker utanför gångbordet.

Montera snedsträvorna (18) i 45 graders vinkel i hörnen mellan sidornas överkant och framgaveln. Se till det blir plats för tenderns ovansida.

Montera:

- buffertar (19)
- koppelkrok (20)
- bromssläng (21) (se nedan)
- axelbox med fjäder (22)

Bromsslängar förekommer på EHRJ/SWB-loken och är för den aktuella

perioden av vakuumentyp. SGGJ hade märkligt nog aldrig något luftbromssystem. Banan är i stort sett horisontell och man hade heller aldrig ekonomi för att införa ett bromssystem. Dock finns på SGGJ-loken slangar med samma utseende och plats som vakuumbromsslängar. Dessa är dock slangar för ångvärme till personvagnarna.

Verktygslådan görs av sidor (25), lock (26) och handtag (27). Montera på lämplig plats.

Bocka till gardjärnen så att de pekar rakt ner mot rälerna. Bocka till kopplarhandtagen så de sticker ut i ca 45 graders vinkel.

Tenderunderrede

Bocka till tenderunderredet (31) så att det bildas en vagg för motor. Löd ihop.

Vik ner de bägge centerflikarna. Kapa till och löd fast en mässingsstång (32) mellan flikarna. Denna är till för att ena axeln ska kunna vicka.

Brotcha försiktigt upp hålen i underredet så att axlarna (33) precis passar. Montera

hjulaxlar med ev brickor (34).

För ljuddämpning: fäst två gummiplattor (35) på gångbordets undersida där tenderunderredet ligger emot.

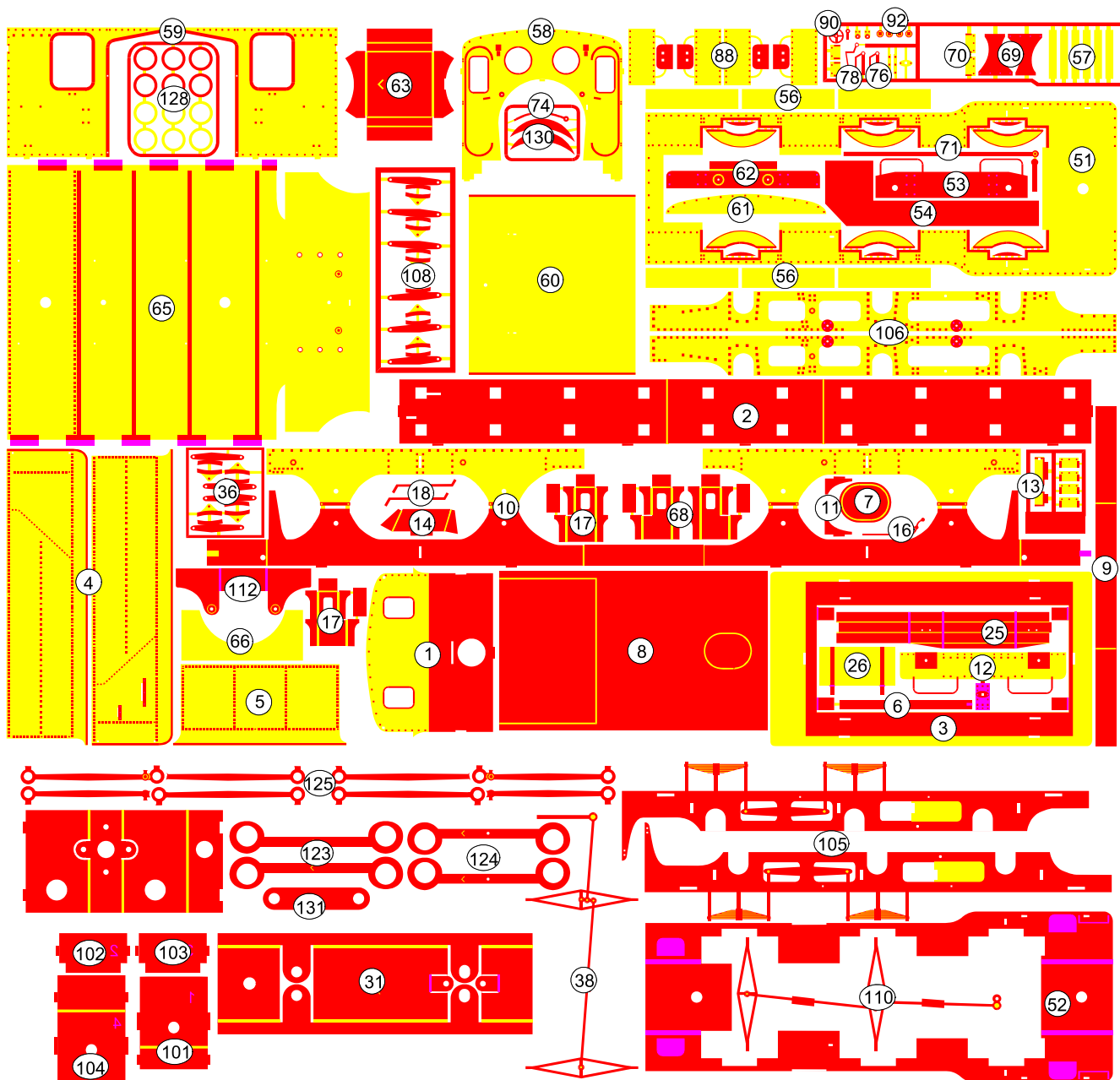
Tag loss bromsblocken (36). Vik dubbla och löd ihop. Observera vänster- och högerutförande. Träd löst upp ett av varje på en mässingstråd (37) och stick löst igenom hålen i rambalkarna. Löd fast bromsblocken i bromsoken (38). Löd fast bromsblocken i tråden. Klipp bort tråden strax utanför rambalkarna och mellan bromsblocken. Genom att vika bromsblocken försiktigt inåt kan man ta loss hela bromsrörelsen. Vik upp stängan längst fram på bromsoken så den pekar vertikalt. Justera längden i överkant så den knappt når upp till golvet.

Lokkåpa

Tag loss det övre gångbordet (51). Vik upp hjulhusens sidor.

Löd ihop övre- och undre gångbord (52).

Den främre buffertbalken består av två delar (53+54) med mellanliggande distans i



form av två U-balkar (55). Knacka först ut nitarna på (53). (Del 54 har tyvärr blivit sammanslagen med en utfyllnadsbit. Justera med del 53 som mall.)

Bocka till och löd fast de sex yttre (56) och sex inre (57) hjulkåporna. Detta moment är ganska jobbigt och kräver en hel del puts. Gör helt färdigt innan du går vidare.

Löd fast hyttgavel (58) och hyttsidor (59).

Bocka till tak (60) så det får form enligt gaveln. Använd gärna samma teknik som för tendersidorna enligt ovan. Löd fast på hyttsidorna.

Löd fast gavelplåten (61) i bakänden på taket, ca 0,3 mm in från kanten.

Knacka ut nitarna i bakre buffertbalken (62). Vik upp löst underdelen så det blir ca 0,5 mm mellanrum. Löd fast buffertbalken i gångborden enligt figur.

Pannsadel, panna

Vik ihop pannadelstödet (63) enligt skiss och löd fast i gångbordet. Löd fast en M2-mutter (64) över hålet.

Forma pannan (65) (utom eldstadsdelen) så att den blir så rund som möjlig. Löd ihop i skarven. Löd fast pannan i hytten och pannsadeln. Det finns en nabb i hyttgaveln som styr pannan.

Bocka till eldstadsfronten (66) och löd fast under pannan.

I bakkanten av pannan finns 2x3 hål för eldstadsbultar (67). Träd tre trådar tvärs igenom pannan och löd fast. Justera på utsidan så det ser ut som tre bultskallar som sticker ut. Klipp av trådarna på insidan för att ge plats för växellåda och tyngder.

Detaljer av kåpa

Innan du fortsätter bör du fundera igenom hur du vill ha drivningen. När du har bestämt dig så vet du också vilka utrymmen du har kvar. Fyll dessa med tyngder så mycket som möjligt för att största möjliga dragförmåga.

Löd fast följande detaljer:

- fotsteg bak (68)
- fotsteg mitt (69+70)
- omkastarstång (71)
- handräcken på hytt (72)
- ledstänger längs panna (73)
- stång till blästerventil (74)
- vissla (75)
- visselkonsoller (76)
- visselstång (77)
- visselarm (78)

Låt ledstängerna längs pannan gå in i hål i hytten.

Limma fast:

- sotskåpslucka (79)
- skorsten (80)
- ångdom (81)
- ventildom (82)
- säkerhetsventiler (83)
- blästerventil (84) (se nedan)
- buffertar (85)
- koppelkrok (86)
- bromsslang (87)
- sandboxar (88) (se nedan)
- lyktor (89)
- ratt på sotskåp (90) (se nedan)
- ledstång sotskåpslucka (91) på fästen

På den gjutna delen av blästerventilen kommer från höger sida blästerventilstången upp från ledstången. Rakt fram, in i nederdelen på skorstenen, går ett rör som görs av en bit 0,3 mm mä-tråd.

Från sandboxarna (85) ska det gå ett sandningsrör av 0,5 mm mä ner mot där hjulen möter rälsen.

På sotskåpsluckans mitt monteras en ratt (90) på en 0,3 mm mä-tråd som bockas vinkelrätt framtill.

Löst medföljer också tvättpluggar (92). Kan monteras ovanpå de i pannan inetsade för större relief.

Lokunderrede

Bocka till rambalksdistanterna (101+104). Löd ihop de inre rambalkarna (105) med mellanliggande distanser (101-104) i nummerordning. Kolla noggrant att allt blir rättvinkligt och inte skevt.

Löd fast rambalkssidorna (106). Mycket flussmedel och löd från kanten så flyter tennet in bra.

Kapa till och löd fast en 1 mm mässingstång (107) mellan (101) och (102).

Montera hjulramar (123, 124), hjulaxlar (129) och koppelstänger (125) enligt speciell beskrivning. Montera motvikter (130) enligt figur.

Bromsrörelse lok

Löd fast bromskonsollen (112) i (104). Centrera och så långt fram som möjligt.

Tag loss bromsblocken (108). Vik dubbla och löd ihop. Observera att det finns vänster- och högerutförande. Träd löst upp ett av varje på en mässingstråd (109) och stick löst igenom hålen i rambalkarna.

Häng upp bromsoken (110) i bromsblocken och med en tråd (111) i bromskonsollen.

Löd fast endast (108) med (109), (108) med (110) och (110) med (111).

Klipp av trådarna (109) strax innanför rambalkarna och (111) strax utanför konsollen.

Genom att vika bromsblocken försiktigt utåt kan man ta loss hela bromsrörelsen.

Ihopfästning

Mässingslok blir gärna lite slamriga. För att i någon mån förbättra detta skall underrede och överdel bara ha kontakt på två punkter, fram och bak, och där med ljudisolerande gummiplattor (114). Fäst dessa ovanpå (101) och (104). Hela underredet hålls fast minimalt vid ovandelen genom att man sticker in bakänden under fliken på bakre buffertbalken, och håller ihop framänden med M2-skruven (113) upp genom (101) till muttern (64).

Om du vill och har plats sätter du även M2-skruv i bakänden, men det brukar vara just här som man har kardanstång och växellåda.

Dragstång

Ett sätt att hålla ihop tender med lok visas i figur på sprängskissen. Löd fast en M2-skruv i tendergångbordets (3) undersida så att den kan sticka ut genom hålet i underredet (31). Dragstången (131) och underredet hålls på plats med två låsmuttrar.

Stycklista lok, underrede

ID	Ant	Benämning
101	1	Rambalksdistan, främre
102	1	Rambalksdistan, mitre 1
103	1	Rambalksdistan, mitre 2
104	1	Rambalksdistan, bakre
105	1+1	Rambalk, inre
106	1+1	Rambalk, yttre
107	1*	Vickstång, 1 mm mä
108	3+3	Bromsblock
109	3*	Bromsstång, 0,4 mm mä
110	3	Bromsok
111	1	Bromsaxel
112	1	Bromskonsoll
113	1*	M2-skruv
114	2	Gummiplattor, 0,5 mm
123	1+1	Hjulram, främre
124	1+1	Hjulram, bakre
125	1+1	Koppelstång, sats
127	2	Motvikter
128	6	Brickor, 0,3 + 0,15 mm
129	3*	Hjulaxel drivhjul, d=15 mm, 12 ekrar Gibson G48441 (14,6/10) Sharman M430 (15/13)
130	4	Motvikter
131	1	Dragstång

* = ej med i byggsatsen

På ramdistansen (104) löd fast en M2-mutter så att du får lagom avstånd mellan lok och tender. Dragstången hålls sedan fast med en M2-skruv. Borra gärna hål i (104) så inte skruven bottnar vilket brukar leda till lossdragen mutter.

Målning, märkning

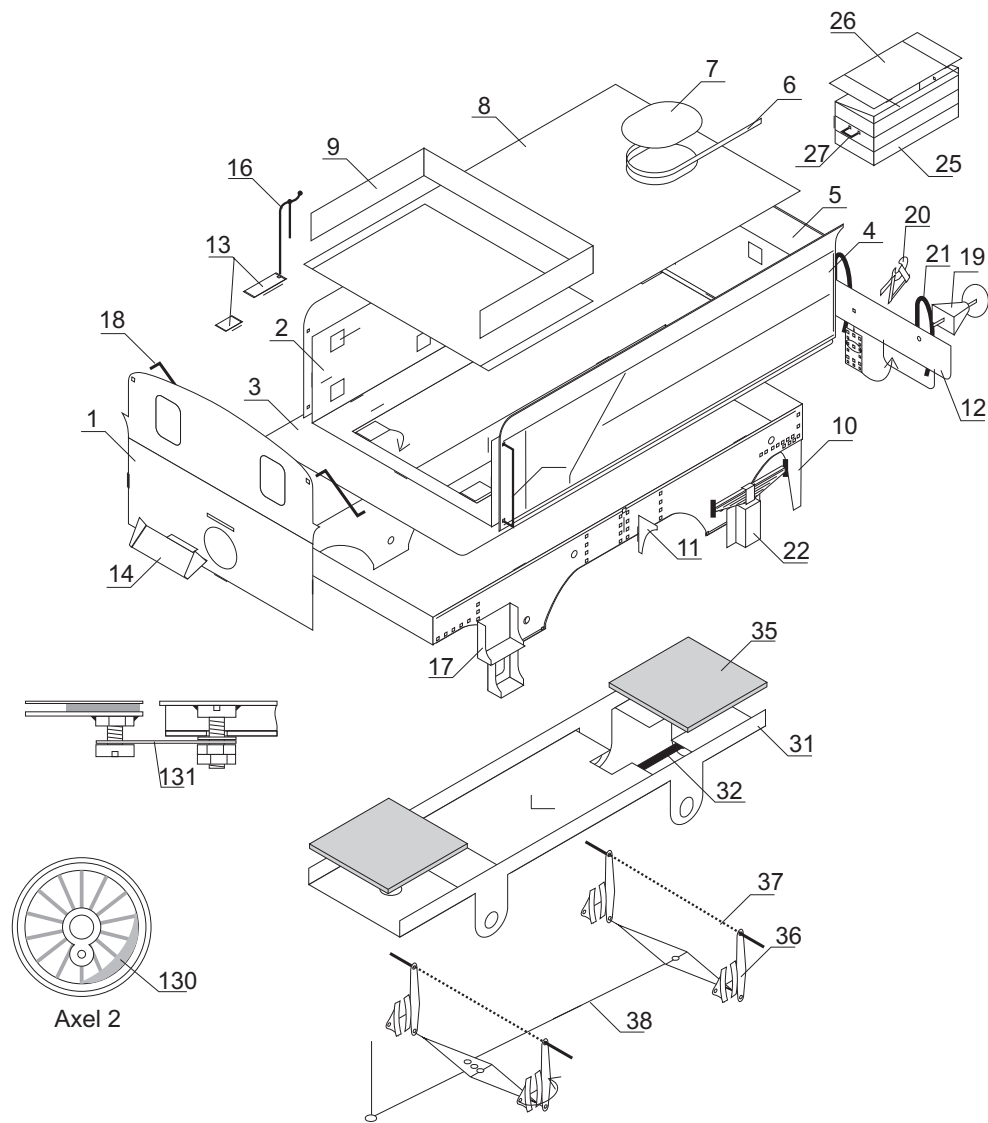
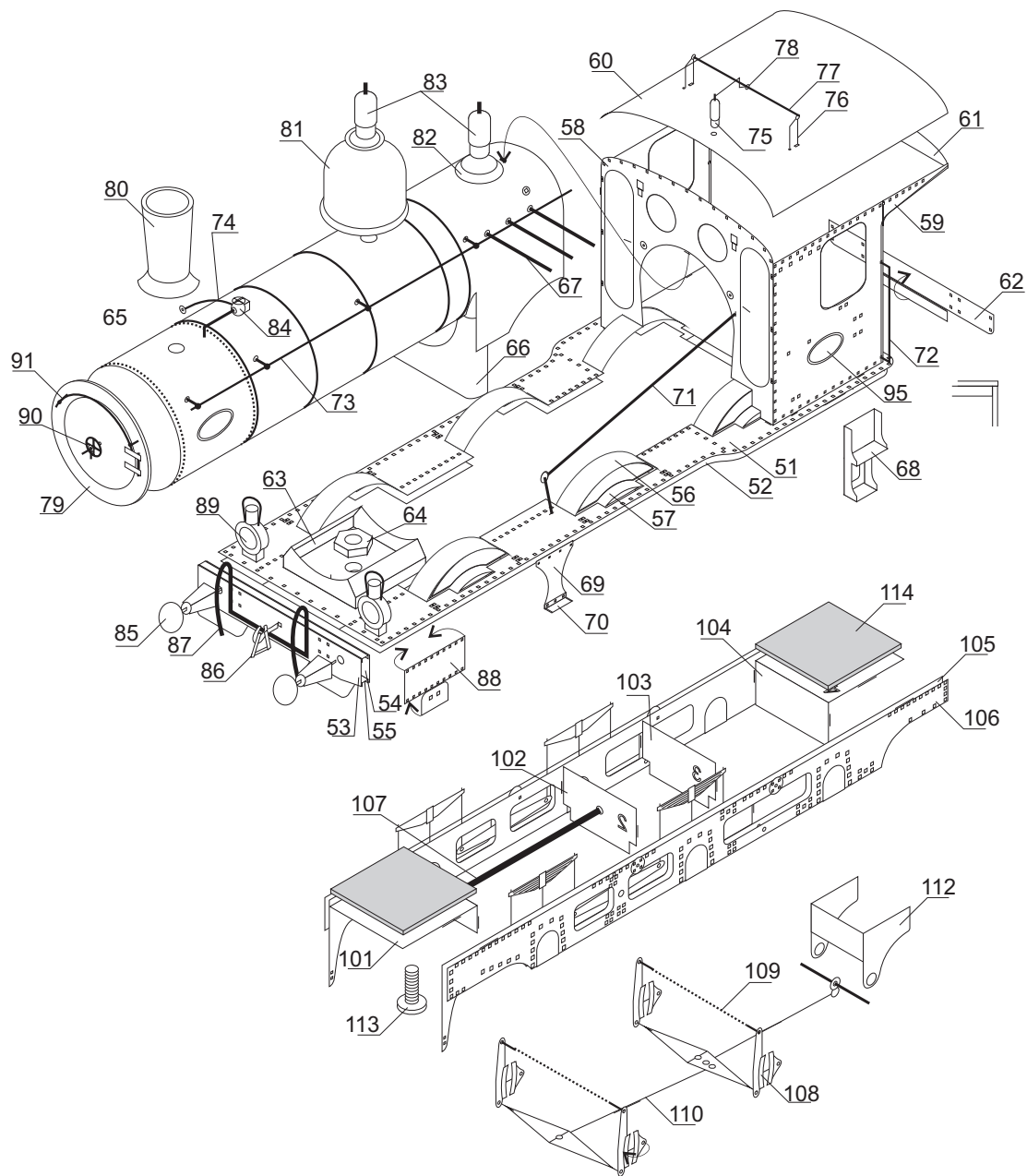
Normal ångloksmålning gäller, dvs allt svart utom:

- röda buffertbalkar
- mässingsfärgad vissla och säkerhetsventil

Skytlarna (95, 96) målas enklast svarta med en tuschpenna. Gnid bort färgen från utstickande mönster mot mycket fint slippapper.

Loken hade loknummer i gult på buffertbalkarna, ett på varje sida om dragkrok. Använd någon lämplig dekal.

Loken hade också loknummer i mässing på varje sida av skorstenen.. Mässingssiffror medföljer. Skär ut så tätt som möjligt men låt siffrorna hänga ihop. Limma fast på skorstenen. ”Spackla” med lite svart färg bort kanterna. En gul dekal kan naturligtvis också duga.



SGGJ lok 1-5
 EHRJ lok 1-3
 SWB litt K 61-63