

SJ Ellok litt F

2076 Skala H0



Historik

Elloket littera F tillverkades först med tre försökslok 1939. Baserat på erfarenheterna från dessa beställdes en serie om 12 lok för leverans 1945-46.

Denna första serie hade svetsad korg och känns igen på att korgsidorna är släta. Det är denna serie modellen efterliknar.

Därefter gjorde en ytterligare serie om nio lok men dessa gjordes med nitad kåpa eftersom man fått problem med sprickor på den första serien.

Referenser

Det finns gott om bilder på loket på nätet. Ett urval från digitaltmuseum.se:

KDAJ08794

KBFP00016

KABA00972

KBDB01579

KDAF04899

KDAF04900

KDAJ08800

KDAJ08799

KAFF00051

KAFF00052

KAFF00053

KBDA01028

KBDB05655

KBDB07779

KBDB05656

KBDB07007

Loket är också beskrivet i:

"Det elektriska snälltågloket littera F" (Nilsson, Sjöstrand, Karlsson)

"Svenska ellok" (Nordin)

"Ellok vid svenska järnvägar" (Karlsson, Nilsson)

Järnvägsmuseum har återställt nr 621 till nära ursprungsutförande. Även 696 och 701 finns bevarade.

Ombyggnader

Loket har byggts om relativt lite.

Fönsterramarna var ursprungligen fyrkantiga och av aluminium men ersattes på 1970-talet av rundade av gummi.

Strömavtagarna var vid leverans av typ BBCK, en schweizisk typ, som visade sig olämplig i högre hastigheter. Tillfälligt användes PKB (trissolator) men på 1960-talet fick alla typ MK2. Byggsatsen innehåller delar till denna.

Visslan ersattes som på övriga ellok med tyfon i början av 1960-talet.

Från början hade man sandboxar framför och bakom varje axel (1+2+2+2+1). Vid mitten av 1950-talet reducerade man detta till utanför ytteraxlarna och i mitten (1+2+1). I slutet av 1970-talet reducerar man ytterligare till bara utanför ytteraxlarna (1+1).

Donator

Byggsatsen är tänkt att baseras på ett underrede från Roco till det tyska elloket E18 (senare 118), vilket också var en inspirationskälla vid konstruktionen en gång i tiden. ÖBB 1018 fungerar också.

Dessa lok finns ofta till salu på ebay.com till lågt pris men dyker också upp på Tradera. Köp gärna lok med kosmetiska skador och låt andra få de snygga objekten.

Avvikelsen mot prototypen är i första

hand att löphjulet sitter alldeles för långt ut och det måste korrigeras.

Övriga avvikelser:

| | Prototyp | Modell |
|---------------|----------|--------|
| Hjuldia | 17,6 | 18,0 |
| Axel 1-2, 3-4 | 23,3 | 24,0 |
| Axel 2-3 | 32,2 | 34,5 |

Modifiering donator

Roco har gett ut E18 mer än 30 gånger och underredet varierar en del.

Kåpa och paketet med långbalkar kastas.

Löpaxlarna måste flyttas in. Det ska vara 25,4 mm mellan löpaxel och första drivaxeln. På plåten medföljer en löpboggi som fungerar för en variant.

Kretskortet överst tas bort. Elektronik och belysning får ordnas på annat sätt.

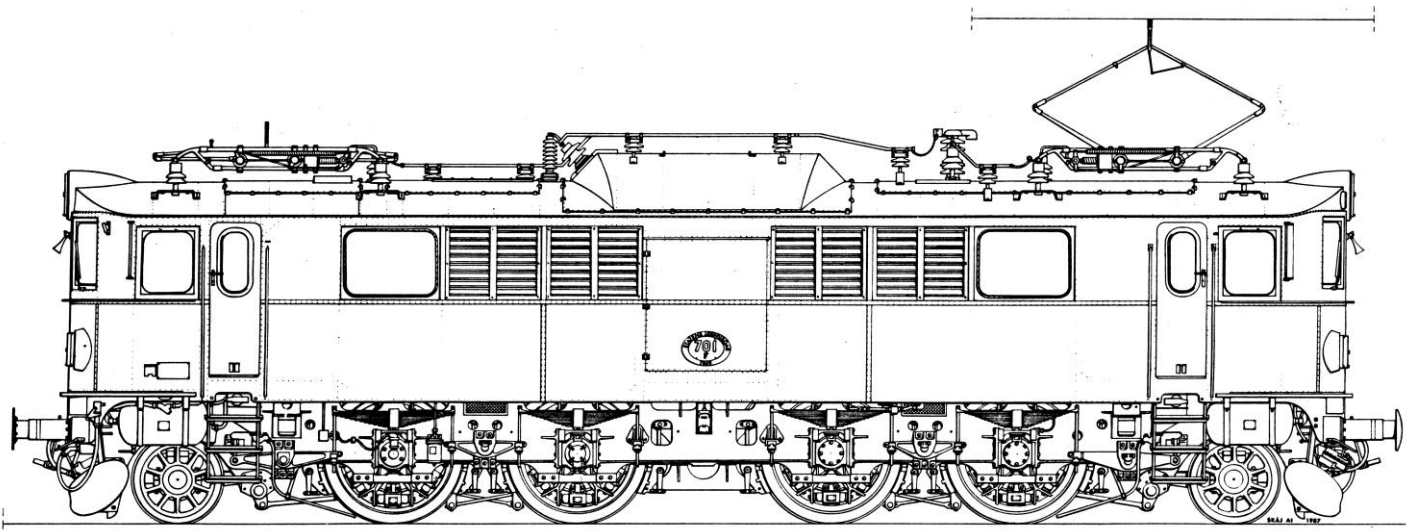
För att få plats i kåpan kan man behöva slipa på underredet ovankant. Detta görs lämpligen när kåpan är hyfsat klar. Ledtråd: långbalkarna ändrar ska vara i linje med buffertbalkarnas underkant.

Korg

På jalusierna (5) med pilmarkeringen inåt, vinkla lamellerna lite grann utåt. Passa in i hålen i korgsidorna (1) med pilen uppåt. Löd fast.

Korgsidorna löds fast ovanpå dörrarna (2). Använd hål för ledstänger som styrning. Den pil som finns på dörrarnas insida ska peka mot lokets ändar.

Bocka till hytter (3) så att de får form efter hyttgolvet (4). Löd ihop hytter med sidor, ovanpå dörrarna. Använd hål för ledstänger som styrning.



Löd fast gångbordet (6) utanpå hytten.
Hyttegolvet medföljer byggsatsen som med pålöd M2-mutter kan lödas fast i kåpan på lämplig höjd. För bättre åtkomst kan man utelämna men då får man hitta på något annat sätt att hålla fast kåpa med underrede.

Tak

Forma taket (7) så att de inetsade markeringarna för luckor mm kommer utåt.

Observera att korgen på F-lok inte är symmetrisk. Mitt på lokets vänstra sida sitter en täckplåt, på den högra sidan sitter ett fönster.

Löd fast taket på korgen rättvänt. Det finns nabbar i utkant på korgen som styr. Fila rent.

Löd fast takluckorna (8). Det finns inetsat markeringar i taket men kolla gärna mot ritningen.

Löd fast spanten (9) för takkåpan.

Forma takkåpa (10) efter spanten. Löd fast i tak och spant.

Forma sidor (11) till takkåpan. Prova och fila tills de passar. Löd fast. Det kan behövas spackling för att få snyggt.

Löd fast plåtarna (12) och (13) ovanpå takplåtarna.

Detaljering 1

Bocka till och löd fast handräcken (14) bredvid dörrarna och runt hyttens framsida.

Bocka till och löd fast handtag (15) i dörrarna.

Montera:

- koppelplatta (16) och -krok (17)

- buffertar (18)
- fotsteg (19)
- kopplarhandtag (20)

Underrede

Bocka till och löd ihop alla fjäderpaket (23).

Bocka till och löd ihop alla axelboxar (24). Löd fast på fjäderpaketen.

Bocka till och löd ihop alla balanser (25).

Löd på långbalkarna (21) fast fjäderpaket enligt sprängskiss.

Löd fast balanserna mellan fjäderändarna enligt sprängskiss.

Löd ihop långbalkarna med hjälp av tvärbalkar (22).

Limma fast lämpligt antal sandboxar (26) utanpå långbalkarna.

Limma fast tryckluftstankar (27). Fyra stora under hytterna, två små på lokets högra sida, mellan axel 1-2 och 3-4.

Hela långbalkspaketet skruvas fast i underredet.

Bocka till gardjärnen på långbalkarna så att de hamnar mitt över rälsen, dvs. med ca 17 mm mellanrum

Bocka till plogar (28) med linjemarkering bakåt. Löd fast plogfästena (29) över linjemarkeringen. Löd fast i gardjärnen så att det blir ca 1 mm mellanrum mot räls. Plogar ska peka 45 grader inåt horisontellt och 30 grader vertikalt.

Löpaxlarna sitter på donatorloket för långt ut. I byggsatsen medföljer en etsad löphjulsboggi (30) som kan användas för en viss typ av underrede.

Om den inte fungerar får byggaren själv konstruera något.

Takdetaljer

Vik ihop och löd fast strömavtagarfästena (31) på taket. Använd en strömavtagarsida (40) för att få rätt mått mellan fästena.

Löd fast isolatorfästena (32..34) på taket enligt ritning. Det finns olika varianter beroende på takets rundning och var de ska sitta.

Limma fast isolatorer (35) ovanpå isolatorfästena.

Limma fast:

- brytare (36)
- genomföring (37)
- tryckluftsisolatorer (38)

Limma fast strömskenor (39) mellan isolatorerna enligt ritning.

Limma/löd fast tråd mellan:

- genomföring och brytare
- strömskena och brytare

Strömavtagare

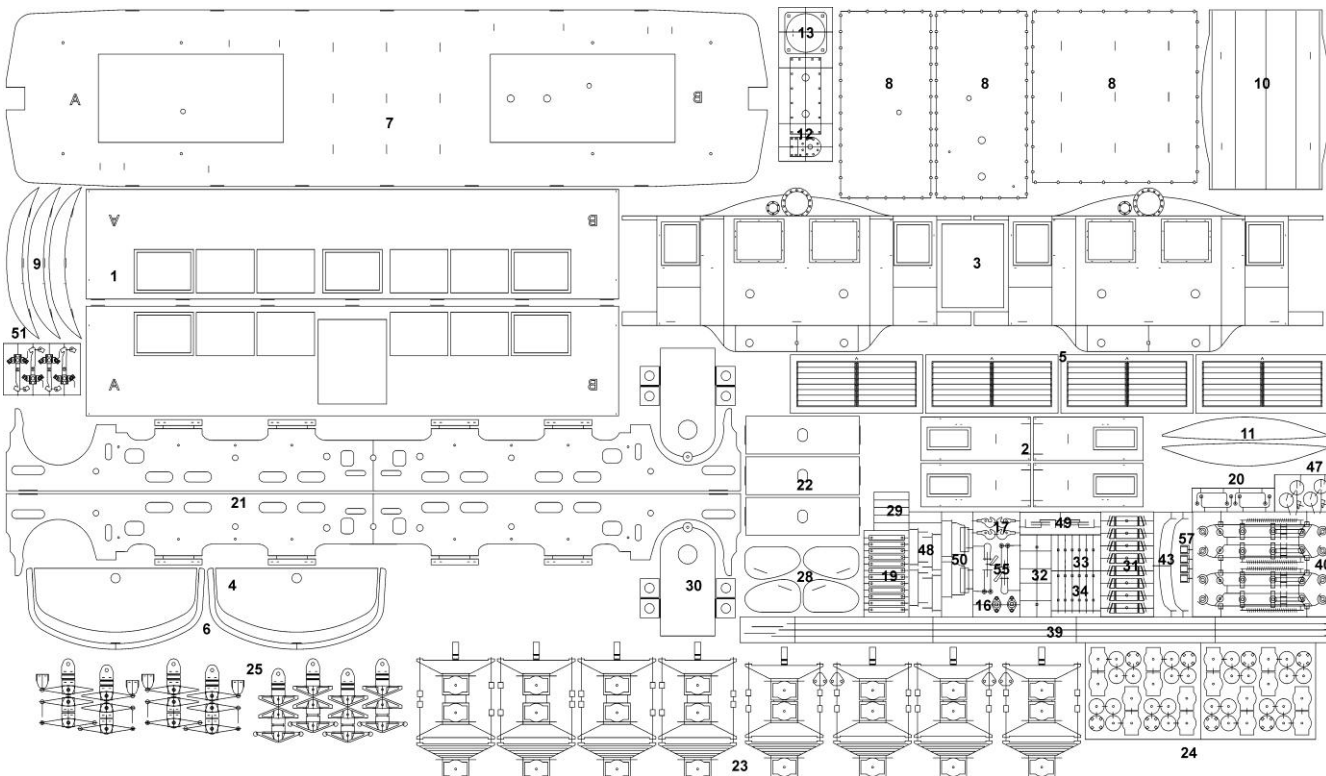
Strömavtagare kan köpas färdiga men en enkel och snygg, men icke fungerande, variant kan också göras för hand enligt följande.

Bocka ändarna på strömavtagarsidorna (40) så de blir horisontella. Vik "fjäders" så den hamnar på utsidan.

Limma fast ovanpå isolatorerna i fästena på taket. "Fjäders" ska vara på utsidan och mot centrum av loket.

Löd fast fyra genomgående axlar (41) mellan strömavtagarsidorna. 0,5 mm i mitten, 0,4 mm mot ändarna.

Löd fast tråd mellan ände på ström-



skena och strömvatgarsida.

Löd/limma fast tråd mellan tryckluftsisolatorer och strömvatgare. (Egentligen var det ett tunt rör för tryckluft som delade sig på mitten och gick ut till tryckluftscylindrar som satt på strömvatgarsidorna.)

Bocka till en komplett bygel (42) av en enda mässingstråd enligt figur. Löd ihop där trådarna möts.

Löd fast kolskenan (43) ovanpå bygeln.

Löd fast bygeln på axlarna (41). Den sida som har diagonaler ska sitta utåt ändarna på loket.

Detaljering 2

Montera:

- strålkastare, liten (44)
- strålkastare, stor (45)
- strålkastarekåpor (46)
- framändesskärmar (47)
- vindavvisare (48)
- vindrutetorkare (49)
- backspeglar (50)
- tryckluftsslängor (51)
- elkabel (52)
- vissla (53) eller tyfon (54)
- koppelimitation (55)

Bromsslängarna behöver modifieras lite. Kranen sitter mitt på buffertbalken. Kroken som slangen hängs upp på kapas och fästs under buffertbalken.

Målning

Tak: mörkt grå

Korg: SJ-brun

Fönsterbågar: ljusgrå

Underredet: svart

Dörrhandtag: silver

Fönster: OH-film eller tunn transparent styrenplast

Märkning

Nummerskylt (56): centralt på sidan

Tillverkarskylt (57): under första fönster från vänster

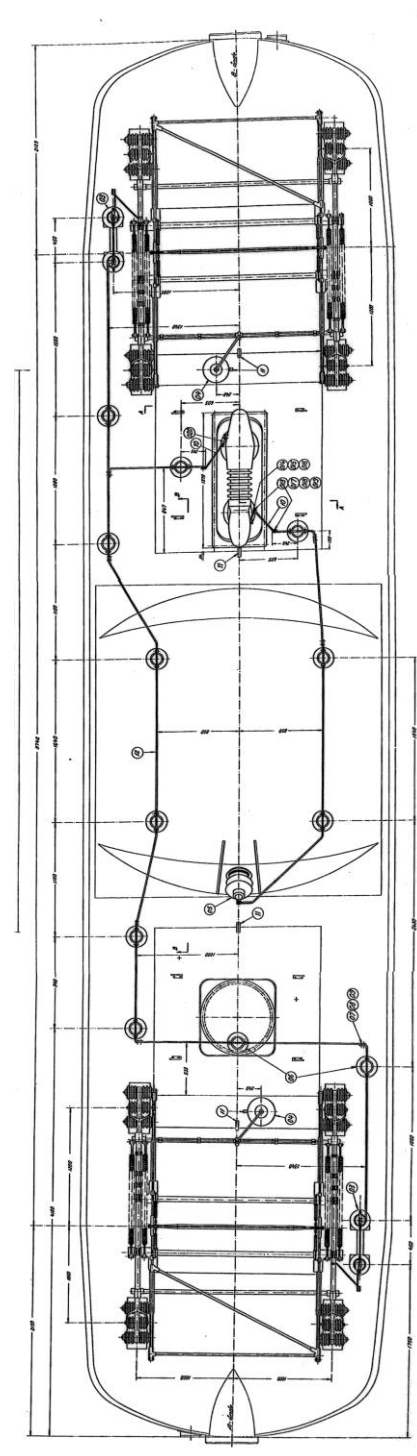
Destinationsskylt (58) framför tillverkarskylt.

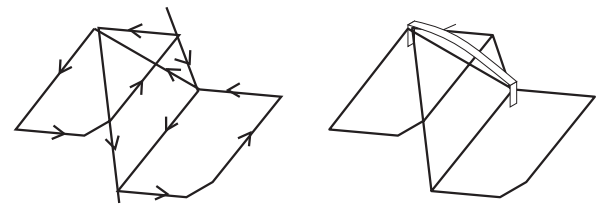
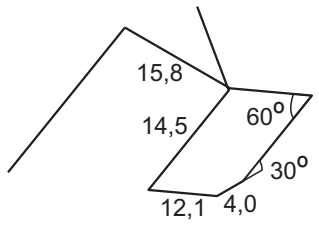
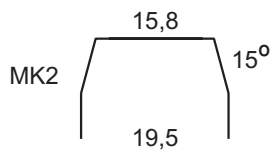
Stycklista

| ID | Ant | Benämning |
|----|-------|----------------|
| 1 | 1+1 | Korgsida |
| 2 | 2+2 | Dörr |
| 3 | 2 | Hytt |
| 4 | 2 | Hyttgolv |
| 5 | 4 | Jalusi |
| 6 | 2 | Gångbord |
| 7 | 1 | Tak |
| 8 | 1+1+1 | Taklucka |
| 9 | 1 | Takkåpa, spant |
| 10 | 1 | Takkåpa, plåt |

| | | |
|----|-------|---------------------------|
| 11 | 3 | Takkåpa, sida |
| 12 | 1+1 | Elektroplåt |
| 13 | 1 | Cirkelplåt |
| 14 | n* | Handräcke, 0,3 mm |
| 15 | 4* | Handtag, 0,3 mm |
| 16 | 2 | Koppelplatta |
| 17 | 2 | Koppelkrok |
| 18 | 4# | Buffert liitt F |
| 19 | 12 | Fotsteg |
| 20 | 4/* | Kopplarhandtag ets/0,3 mm |
| 21 | 2 | Långbalk |
| 22 | 3 | Tvårbalk |
| 23 | 4+2+2 | Fjäderpaket |
| 24 | 8 | Axelbox |
| 25 | 4+2+2 | Balans |
| 26 | 16# | Sandbox |
| 27 | 4+2# | Tryckluftstank |
| 28 | 4 | Plog |
| 29 | 4 | Plogfäste |
| 30 | 2 | Löphjulsboggi |
| 31 | 8 | Strömvatgarfäste |
| 32 | 2 | Isolatorfäste, dubbelt |
| 33 | 5 | Isolatorfäste, ytterkant |
| 34 | 6 | Isolatorfäste, mitt |
| 35 | 24# | Isolator |
| 36 | 1# | Strömbrytare |
| 37 | 1# | Genomföring |
| 38 | 2# | Tryckluftsisolator |
| 39 | 3 | Strömskena |
| 40 | 2+2 | Strömvatgarsida MK2 |
| 41 | 2+2* | Bygelaxlar, 0,4+ 0,5 mm |
| 42 | 2* | Strömvatgare, 0,4 mm |
| 43 | 2 | Kolskena |
| 44 | 4# | Strålkastare, liten |
| 45 | 2# | Strålkastare, stor |
| 46 | 2# | Strålkastarkåpa |
| 47 | 4 | Framändesskärmar |
| 48 | 4 | Vindavvisare |
| 49 | 4 | Vindrutetorkare |
| 50 | 2 | Backspegel |
| 51 | 2+2 | Tryckluftssläng |
| 52 | 2* | Elkabel |
| 53 | 2# | Vissla |
| 54 | 2# | Tyfon |
| 55 | 2 | Koppelimitation |
| 56 | 2 | Nummerskylt |
| 57 | 2 | Tillverkarskylt |
| 58 | 2 | Axeltrycksskylt |
| 59 | 2 | Destinationsskylt |
| 60 | 2* | M2-mutter |
| 61 | 2* | M2-skruv |

*=ingår inte i byggsatsen, #=lös del





Elvärmekabel

Rör 5 x (1/0,5)

0,2 mm,
linda, löd

0,6 mm

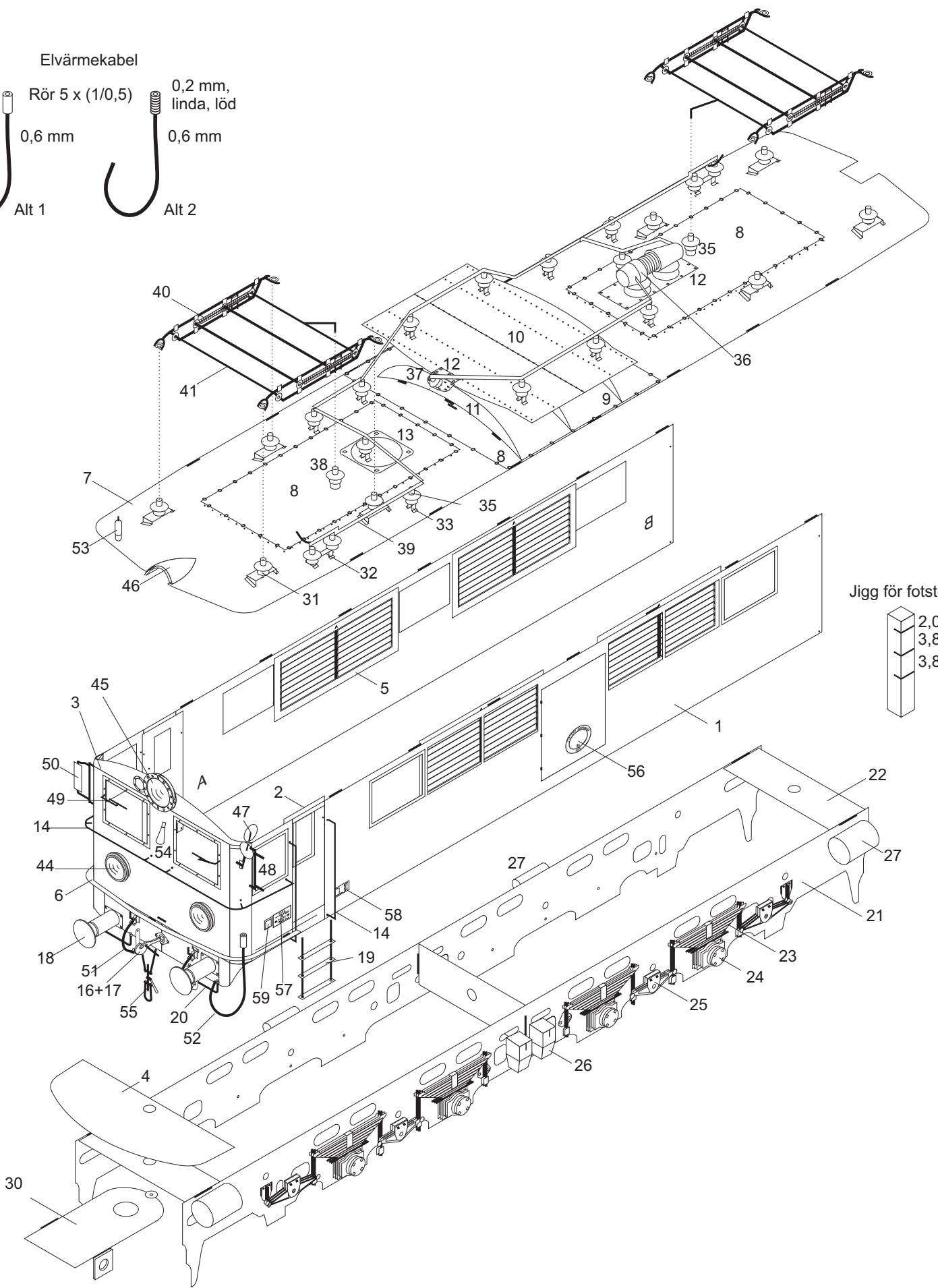
0,6 mm



Alt 1



Alt 2



Jigg för fotsteg

